



# GLASS POLISHING MACHINE

236826

GLASS POLISHING  
MACHINE

GB

MASZYNA DO  
POLEROWANIA SZKŁA

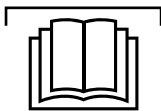
PL

GLASPOLIERMASCHINE

DE

МАШИНА ДЛЯ  
ПОЛИРОВКИ СТЕКЛА

RU



READ MANUAL

GB: Read user manual and keep this with the appliance.

PL: Należy przeczytać instrukcję obsługi i zachować ją wraz z urządzeniem.

DE: Lesen Sie das Benutzerhandbuch und bewahren Sie es zusammen mit dem Gerät auf.

RU: Прочтите руководство пользователя и сохраните его вместе с прибором.



INDOOR

GB: For indoor use only.

PL: Do użytku wewnątrz pomieszczeń.

DE: Nur zur Verwendung im Innenbereich.

RU: Использовать только в помещениях.



GB: NOTE: This manual is translated from original English manual using AI and machine translations.

DE: HINWEIS: Dieses Handbuch wurde aus dem englischen Originalhandbuch mit KI und maschinellen Übersetzungen übersetzt.

PL: UWAGA: Niniejszy podręcznik został przetłumaczony z oryginalnego podręcznika w języku angielskim przy użyciu AI i tłumaczyń maszynowych.

RU: ПРИМЕЧАНИЕ: Это руководство переведено из оригинального руководства на английском языке с использованием ИИ и машинных переводов.

1



2



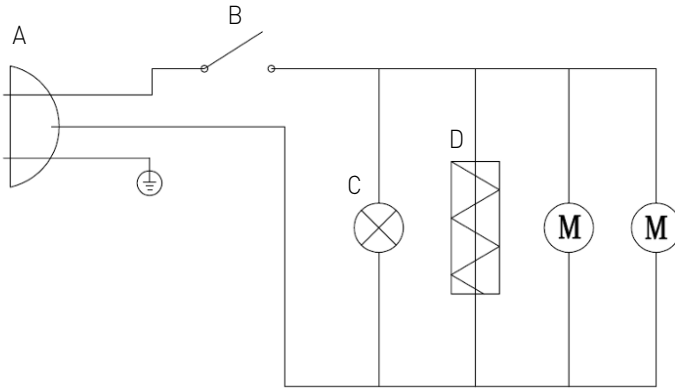
7



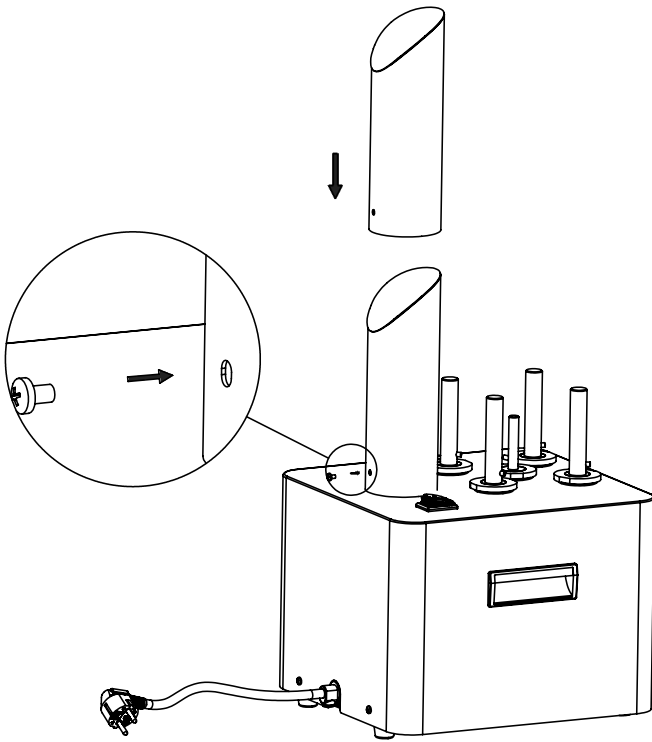
8



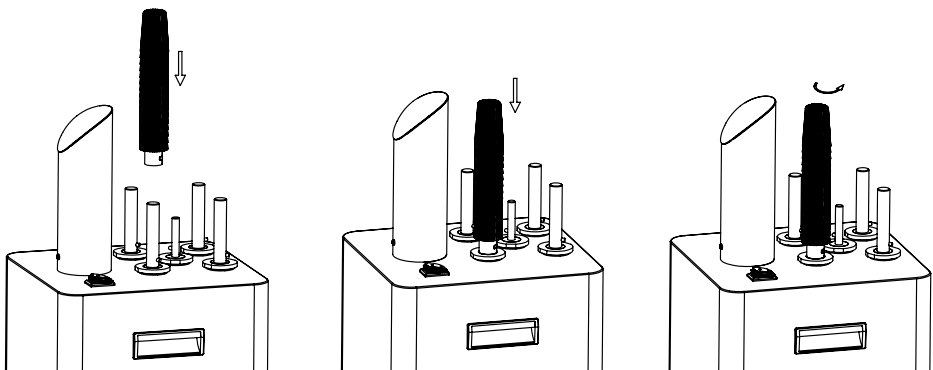
9



4



5



**GB: Technical specifications / PL: Dane techniczne / DE: Technische Angaben / RU: Технические данные**

A	236826
B	220-240V ~ 50/60Hz / 220-240В ~ 50/60Гц
C	1350W / Вт
D	I
E	IPX3
F	≤ 85
G	330x305x(H)504 mm / мм
H	16 kg / кг

A: GB:Item no. / PL:Nr pozycji / DE:Art.-Nr. / RU:Номер позиции

B: GB:Rated voltage and frequency / PL:Znamionowe napięcie i częstotliwość / DE:Nennspannung und Frequenz / RU:Номинальное напряжение и частота

C: GB:Rated input power / PL:Znamionowa moc wejściowa / DE:Nenneingangsleistung / RU:Номинальная входная мощность

D: GB:Protection class (Class) / PL:Klasa ochrony (klasa) / DE:Schutzklasse (Klasse) / RU:Класс защиты (класс)

E: GB:Waterproof protection rating / PL:Klasa wodoodporności / DE:Wasserdichtigkeitsschutzklasse / RU:Рейтинг водонепроницаемости

F: GB:Noise level (approx. dB(A)) / PL:Poziom hałasu (ok. dB(A)) / DE:Rauschpegel (ca. dB(A)) / RU:Уровень шума (прибл. об./мин.)

G: GB:Dimensions / PL:Wymiary / DE:Abmessungen / RU:Размеры

H: GB:Net weight / PL:Waga netto / DE:Nettogewicht / RU:Вес нетто

GB: Remark: Technical specification is subjected to change without prior notification.

PL: Uwaga: Specyfikacja techniczna może zostać zmieniona bez powiadomienia.


DE: Anmerkung: Die technische Spezifikation kann ohne vorherige Ankündigung geändert werden.

RU: Примечание. Технические характеристики могут быть изменены без предварительного уведомления.

Dear Customer,

Thank you for purchasing this OVE appliance. Read this user manual carefully, paying particular attention to the safety regulations outlined below, before installing and using this appliance for the first time.

### Safety instructions

- Only use the appliance for the intended purpose it was designed for, as described in this manual.
- The manufacturer is not liable for any damage caused by incorrect operation and improper use.
-  **DANGER! RISK OF ELECTRIC SHOCK!** Do not attempt to repair the appliance by yourself. Do not immerse the electrical parts of the appliance in water or other liquids. Never hold the appliance under running water.
- **NEVER USE A DAMAGED APPLIANCE!** Check the electrical connections and cord regularly for any damage. When damaged, disconnect the appliance from the power supply. Any repairs should only be carried out by a supplier or qualified person to avoid danger or injury.
- **WARNING!** When positioning the appliance, route the power cable safely if necessary to avoid unintentional pulling, being damaged, coming into contact with the heating surface, or causing a tripping hazard.
- **WARNING!** As long as the plug is in the socket the appliance is connected to the power supply.
- **WARNING!** ALWAYS switch off the appliance before disconnecting from the power supply, cleaning, maintenance or storage.
- Only connect the appliance to an electrical outlet with the voltage and frequency mentioned on the appliance label.
- Do not touch the plug/electrical connections with wet or damp hands.
- Keep the appliance and electrical plug/connections away from water and other liquids. If the appliance falls into water, remove the power supply connections immediately. Do not use the appliance until it has been checked by a certified technician. Failure to follow these instructions will cause life threatening risks.
- Connect the power supply into an easily accessible electrical outlet so you can disconnect the appliance immediately in case of emergency.
- Make sure the cord does not come in contact with sharp or hot objects and keep it away from open fire. Never pull the power cord to unplug it from the socket, always pull the plug instead.
- Never carry the appliance by its cord.
- Never try to open the housing of the appliance yourself.
- Do not insert objects into the housing of the appliance.
- Never leave the appliance unattended during use.
- This appliance should be operated by trained personnel in kitchen of the restaurant, canteens or bar staff, etc.
- This appliance should not be operated by persons with reduced physical, sensory or mental capabilities, or persons that have a lack of experience and knowledge.
- This appliance should, under any circumstances, not be used by children.
- Keep the appliance and its electrical connections out of reach of children.

- Never use accessories or any extra devices other than those supplied with the appliance or recommended by the manufacturer. Failure to do so could pose a safety risk to the user and could damage the appliance. Only use original parts and accessories.
- Do not operate this appliance by means of an external timer or remote-control system.
- Do not place the appliance on a heating object (gasoline, electric, charcoal cooker, etc.).
- Do not cover the appliance in operation.
- Do not place any objects on top of the appliance.
- Do not use the appliance near any open flames, explosive or flammable materials. Always operate the appliance on a horizontal, stable, clean, heat-resistant and dry surface.
- The appliance is not suitable for installation in an area where a water jet could be used.
- Leave a space of at least 20 cm around the appliance for ventilation during use.
- **WARNING!** Keep all ventilation openings on the appliance free from obstruction.

### Special safety instructions

- This appliance is not intended for household use.
- **WARNING!** ALWAYS keep hands, long hair and clothing away from the moving parts.
- **CAUTION!** ALWAYS switch the machine off and disconnect the power supply before touching any motoring parts.
- If the supply cord is damaged, it must be replaced by the manufacturer, its service agent or similarly qualified persons in order to avoid a hazard.
- **WARNING!** This appliance shall not be installed where the public has access.

### Intended use

- This appliance is intended to be used for commercial applications, for example in kitchens of restaurants, canteens, hospital and in commercial enterprises such as bakeries, butcheries, etc., but not for continuous mass production of food.
- This appliance is designed for polishing with heat to dry out glasses. Any other use may lead to damage of the appliance or personal injury.
- Operating the appliance for any other purpose shall be deemed as a misuse of the device. The user shall be solely liable for improper use of the device.

### Grounding installation

This appliance is classified as **protection class I** and must be connected to a protective ground. Grounding reduces the risk of electric shock by providing an escape wire for the electric current.

This appliance is fitted with a power cord with grounding plug or electrical connections with grounding wire. The connections must be properly installed and grounded.

## Main parts of the product

(Fig.1 on page 3)

1. Housing
2. Handle
3. Main switch
4. Air pipe
5. Short brush
6. Long brush

**Remark:** The content of this manual applies for all listed items unless specified otherwise. The appearance may vary from the shown illustrations.

## Spare parts or accessories

(Fig.2 on page 3)

7. Long brush x 4 [236840]
8. Short brush x 1 [236833]
9. Air pipe x 1

## Circuit diagram

(Fig.3 on page 4)

- A. Plug
- B. Switch
- C. Indication light
- D. Heater

## Preparation before use

- Remove all protective packaging and wrapping.
- Check that the device is in good condition and with all accessories. In case of incomplete or damaged delivery, please contact the supplier immediately. In this case, do not use the device.
- Clean the accessories and the appliance before use (See ==> Cleaning & Maintenance).
- Make sure the appliance is completely dry.
- Place the appliance on a horizontal, stable and heat resistant surface that is safe against water splashes.
- Keep the packaging if you intend to store your appliance in the future.
- Keep the user manual for future reference.

**NOTE!** Due to manufacturing residues, the appliance may emit a light odor during the first few uses. This is normal and does not indicate any defect or hazard. Make sure the appliance is well ventilated.

## Assembly & Disassembly

- The assembly or disassembly operations of the appliance are performed with the appliance stopped and disconnected from the power supply.
- Assemble the air pipe as shown in Fig 4 on page 5. Adjust proper direction by rotation, align the oval hole on the air pipe with the screw hole on the hot air pipe, then tighten with screw.
- Assemble the brushes as shown in Fig 5 on page 5. Rotate the brushes anti-clockwise to make the notch from the brush handle lock into the transverse pin of the driving shaft. Short brush should be inserted into center post.

## Operating instructions

1. Connect the appliance to the mains power supply.
2. Switch on the appliance
3. Hold the glass by the base and place over the center brush to start drying and polishing.
4. For better polishing effect, you can slightly spin the glass left or right while holding it.
5. After use, ensure that the appliance is switched off.

## Cleaning & maintenance

- **ATTENTION!** Always disconnect the appliance from the power supply and cool down before storage, cleaning & maintenance.
- Do not use water jet or steam cleaner for cleaning and do not push the appliance under the water as the parts will get wet and electric shock might be resulted.
- If the appliance is not kept in a good state of cleanliness, this can adversely affect the life of the appliance and result in a dangerous situation.

## Cleaning

- Clean the cooled exterior surface with a cloth or sponge slightly dampened with a mild soap solution.
- For reasons of hygiene, the appliance should be cleaned before and after use.
- Avoid water contacting the electrical components.
- Always remove all the attachments before cleaning, otherwise it will become stuck on the shaft and difficult to remove later.
- Never immerse the appliance in water or other liquids.
- Never use aggressive cleaning agents, abrasive sponges, or cleaning agents containing chlorine. Do not use steel wool, metallic utensils, or any sharp or pointed objects for cleaning. Do not use petrol or solvents!
- No parts are dishwasher safe.

## Maintenance

- When closing for the day, operate the machine for 20 minutes to dry the brushes as it will ensure the use efficiency in next working day.
- Check the operation of the appliance regularly to prevent serious accidents.
- If you see that the appliance is not working properly or that there is a problem, stop using it, switch it off and contact the supplier.
- All maintenance, installation and repair work must be carried out by specialised and authorised technicians, or recommended by the manufacturer.

## Transportation and Storage

- Before storage, always make sure that the appliance has been disconnected from the power supply and completely cooled down.
- Store the appliance in a cool, clean and dry place.
- Never place heavy objects on the appliance as this could damage it.
- Do not move the appliance while it is under operation. Disconnect the appliance from power supply when moving and hold it at the bottom.

## Troubleshooting

If the appliance does not function properly, please check the below table for the solution. If you are still unable to solve the problem, please contact the supplier/service provider.

Problems	Possible cause	Possible solution
Machine does not start running	Power switch is not pressed	Press the power switch
Loud noise in use	Brushes not installed in place	Install brushes well
Brushes spin too slow	Odds and ends may get jammed inside the brushes	Check and remove the jammed bits
Auto shut off during running	Overheating	Switch off the machine and allow cool down for approximate 20 minutes

## Warranty

Any defect affecting the functionality of the appliance which becomes apparent within one year after purchase will be repaired by free repair or replacement provided the appliance has been used and maintained in accordance with the instructions and has not been abused or misused in any way. Your statutory rights are not affected. If the appliance is claimed under warranty, state where and when it was purchased and include proof of purchase (e.g. receipt).

In line with our policy of continuous product development we reserve the right to change the product, packaging and documentation specifications without notice.

## Discarding & Environment



When decommissioning the appliance, the product must not be disposed of with other household waste. Instead, it is your responsibility to dispose to your waste equipment by handing it over to a designated collection point. Failure to follow this rule may be penalized in accordance with applicable regulations on waste disposal.


The separate collection and recycling of your waste equipment at the time of disposal will help conserve natural resources and ensure that it is recycled in a manner that protects human health and the environment.

For more information about where you can drop off your waste for recycling, please contact your local waste collection company. The manufacturers and importers do not take responsibility for recycling, treatment and ecological disposal, either directly or through a public system.

Szanowny Kliencie,

Dziękujemy za zakup tego urządzenia OVE. Przed zainstalowaniem i pierwszym użyciem urządzenia należy uważnie przeczytać niniejszą instrukcję obsługi, zwracając szczególną uwagę na opisane poniżej przepisy bezpieczeństwa.

## Instrukcje dotyczące bezpieczeństwa

- Urządzenie należy użytkować wyłącznie zgodnie z jego przeznaczeniem opisanym w niniejszej instrukcji.
- Producent nie ponosi odpowiedzialności za jakiegokolwiek uszkodzenia spowodowane nieprawidłową eksploatacją i niewłaściwym użytkowaniem.
-  **NIEBEZPIECZEŃSTWO! RYZYKO PORAŻENIA PRĄDEM!** Nie podejmować samodzielnych prób naprawy urządzenia. Nie zanurzać elektrycznych części urządzenia w wodzie ani innych płynach. Nigdy nie trzymać urządzenia pod bieżącą wodą.
- **NIGDY NIE UŻYWAJ USZKODZONEGO URZĄDZENIA!** Należy regularnie sprawdzać połączenia elektryczne i przewód pod kątem uszkodzeń. W przypadku uszkodzenia należy odłączyć urządzenie od zasilania. Wszelkie naprawy powinny być wykonywane wyłącznie przez dostawcę lub wykwalifikowaną osobę, aby uniknąć niebezpieczeństwa lub obrażeń ciała.
- **OSTRZEŻENIE!** Podczas ustawiania urządzenia należy w razie potrzeby poprowadzić przewód zasilający bezpiecznie, aby uniknąć przypadkowego pociągnięcia, uszkodzenia, kontaktu z powierzchnią grzewczą lub zagrożenia potknięciem się.
- **OSTRZEŻENIE!** Dopóki wtyczka jest podłączona do gniazda, urządzenie jest podłączone do zasilania.
- **OSTRZEŻENIE!** ZAWSZE należy wyłączać urządzenie przed odłączeniem od źródła zasilania, czyszczeniem, konserwacją lub przechowywaniem.
- Urządzenie należy podłączać wyłącznie do gniazdk elektrycznego o napięciu i częstotliwości podanej na etykiecie urządzenia.
- Nie dotykać wtyczki/połączeń elektrycznych mokrymi lub wilgotnymi rękami.
- Urządzenie oraz wtyczkę/połączenia elektryczne należy przechowywać z dala od wody i innych płynów. Jeśli urządzenie przedostanie się do wody, należy natychmiast odłączyć je od źródła zasilania. Nie używać urządzenia, dopóki nie zostanie sprawdzone przez certyfikowanego technika. Niezastosowanie się do tych instrukcji będzie stanowić zagrożenie dla życia.
- Podłączyć zasilacz do łatwo dostępnego gniazdk elektrycznego, aby w razie nagłego wypadku można było natychmiast odłączyć urządzenie.
- Upewnić się, że przewód nie styka się z ostrymi lub gorącymi przedmiotami i trzymać go z dala od otwartego ognia. Nigdy nie ciągnąć za przewód zasilający, aby odłączyć go od gniazdk. Zamiast tego zawsze wyciągać wtyczkę.
- Nigdy nie przenosić urządzenia za przewód.
- Nigdy nie należy samodzielnie otwierać obudowy urządzenia.
- Nie wkładać żadnych przedmiotów do obudowy urządzenia.
- Nigdy nie pozostawiać urządzenia bez nadzoru podczas pracy.
- Urządzenie powinno być obsługiwane przez przeszkolony personel w kuchni restauracji, stołówki lub bar itp.
- Urządzenie nie powinno być obsługiwane przez osoby o ograniczonych zdolnościach fizycznych, sensorycznych lub umysłowych, a także przez osoby nieposiadające odpowiedniego

doświadczenia i wiedzy.

- Urządzenie nie powinno być w żadnym wypadku używane przez dzieci.
- Urządzenie i jego połączenia elektryczne należy przechowywać w miejscu niedostępnym dla dzieci.
- Nigdy nie używać akcesoriów ani innych urządzeń innych niż dostarczone z urządzeniem lub zalecane przez producenta. W przeciwnym razie może dojść do zagrożenia bezpieczeństwa użytkownika i uszkodzenia urządzenia. Należy używać wyłącznie oryginalnych części i akcesoriów.
- Nie używać urządzenia za pomocą zewnętrznego zegara lub systemu zdalnego sterowania.
- Nie stawiać urządzenia na elementach grzejnych (benzynowych, elektrycznych, węglowych itp.).
- Nie zakrywać urządzenia podczas pracy.
- Nie umieszczać żadnych przedmiotów na urządzeniu.
- Nie używać urządzenia w pobliżu otwartego ognia, materiałów wybuchowych lub łatwopalnych. Urządzenie należy zawsze obsługiwać na poziomej, stabilnej, czystej, odpornej na wysoką temperaturę i suchej powierzchni.
- Urządzenie nie nadaje się do instalacji w miejscu, w którym można użyć strumienia wody.
- Podczas użytkowania pozostawić co najmniej 20 cm miejsca wokół urządzenia w celu zapewnienia wentylacji.
- **OSTRZEŻENIE!** Wszystkie otwory wentylacyjne w urządzeniu powinny być wolne od przeszkód.

### Specjalne instrukcje dotyczące bezpieczeństwa

- Urządzenie nie jest przeznaczone do użytku domowego.
- **OSTRZEŻENIE!** Należy ZAWSZE trzymać ręce, długie włosy i odzież z dala od ruchomych części.
- **PRZESTROGA!** Przed dotknięciem jakichkolwiek części silnika należy ZAWSZE wyłączyć urządzenie i odłączyć zasilanie.
- Jeśli przewód zasilający jest uszkodzony, musi zostać wymieniony przez producenta, jego przedstawiciela serwisowego lub osoby o podobnych kwalifikacjach, aby uniknąć zagrożenia.
- **OSTRZEŻENIE!** Urządzenia nie wolno instalować w miejscach, do których ma dostęp społeczeństwo.

### Przeznaczenie

- To urządzenie jest przeznaczone do zastosowań komercyjnych, na przykład w kuchniach restauracji, stotówek, szpitali i przedsiębiorstw komercyjnych, takich jak piekarnie, rzeźnie itp., ale nie do ciągłej masowej produkcji żywności.
- Urządzenie jest przeznaczone do polerowania za pomocą wysokiej temperatury w celu wysuszenia szklanek. Każde inne użycie może prowadzić do uszkodzenia urządzenia lub obrażeń ciała.
- Używanie urządzenia w jakimkolwiek innym celu należy uznać za niewłaściwe użycie urządzenia. Użytkownik ponosi wyłączną odpowiedzialność za niewłaściwe korzystanie z urządzenia.

### Instalacja uziemienia

To urządzenie jest sklasyfikowane jako urządzenie klasy I i musi być podłączone do uziemienia ochronnego. Uziemienie zmniejsza ryzyko porażenia prądem elektrycznym poprzez zapewnienie przewodu ewakuacyjnego dla prądu elektrycznego. Urządzenie jest wyposażone w przewód zasilający z wtyczką uziemiającą lub połączenia elektryczne z przewodem uzie-

mającym. Połączenia muszą być prawidłowo zainstalowane i uziemione.

### Główne części produktu

(Rys. 1 na stronie 3)

1. Obudowa
2. Uchwyt
3. Przełącznik główny
4. Rura powietrzna
5. Krótka szczotka
6. Długa szczotka

**Uwaga:** Treść niniejszej instrukcji dotyczy wszystkich wymienionych pozycji, chyba że określono inaczej. Wygląd może różnić się od przedstawionych na ilustracjach.

### Części zamienne lub akcesoria

(Rys. 2 na stronie 3)

7. Długa szczotka x 4 [236840]
8. Szczotka krótka x 1 [236833]
9. Rura powietrzna x 1

### Schemat obwodu

(Rys. 3 na stronie 4)

- A. Wtyczka
- B. Przełącznik
- C. Kontrolka
- D. Nagrzewnica

### Przygotowanie przed użyciem

- Zdjąć wszystkie opakowania ochronne i opakowania.
- Sprawdzić, czy urządzenie jest w dobrym stanie i czy jest wyposażone we wszystkie akcesoria. W przypadku niepełnej lub uszkodzonej dostawy należy niezwłocznie skontaktować się z dostawcą. W takim przypadku nie należy używać urządzenia.
- Przed użyciem należy wyczyścić akcesoria i urządzenie (patrz => Czyszczenie i konserwacja).
- Upewnić się, że urządzenie jest całkowicie suche.
- Ustawić urządzenie na poziomej, stabilnej i odpornej na wysoką temperaturę powierzchni, która jest bezpieczna przed rozpryskami wody.
- Opakowanie należy przechowywać, jeśli urządzenie ma być przechowywane w przyszłości.
- Zachować instrukcję obsługi do wykorzystania w przyszłości.

**UWAGA!** Ze względu na pozostałości produkcyjne urządzenie może emitować lekkie zapachy podczas kilku pierwszych zastosowań. Jest to normalne zjawisko, które nie wskazuje na żadne wady ani zagrożenia. Upewnić się, że urządzenie jest dobrze wentylowane.

### Montaż i demontaż

- Czynności montażu lub demontażu urządzenia są wykonywane po zatrzymaniu i odłączeniu urządzenia od zasilania.
- Zamontować rurę powietrzną w sposób przedstawiony na rys. 4 na stronie 5. Wyregulować odpowiedni kierunek, obracając, wyrównać owalny otwór na rurze powietrznej z otworem na śrubę na rurze gorącego powietrza, a następnie dokręcić śrubę.
- Zamontować szczotki w sposób przedstawiony na rys. 5 na stronie 5. Obrócić szczotki w kierunku przeciwnym do ruchu wskazówek zegara, aby wycięcie z blokady uchwytu szczotki

znalazło się na poprzecznym sworzniu wałka napędowego. Krótką szczotkę należy włożyć do środkowego słupka.

## Instrukcja obsługi

1. Podłączyć urządzenie do zasilania sieciowego.
2. Włączyć urządzenie
3. Chwycić szklanę za podstawę i umieścić nad szczotką środkową, aby rozpocząć suszenie i polerowanie.
4. Aby uzyskać lepszy efekt polerowania, można lekko obrócić szklanę w lewo lub w prawo, trzymając ją.
5. Po użyciu należy upewnić się, że urządzenie jest wyłączone.

## Czyszczenie i konserwacja

- **UWAGA!** Przed przechowywaniem, czyszczeniem i konserwacją należy zawsze odłączyć urządzenie od zasilania i ostygnąć.
- Nie używać strumienia wody ani myjki parowej do czyszczenia ani nie wypychać urządzenia pod wodę, ponieważ może to spowodować zamoczenie części i porażenie prądem.
- Jeśli urządzenie nie jest utrzymywane w dobrym stanie czystości, może to niekorzystnie wpłynąć na żywotność urządzenia i spowodować niebezpieczeństwo.

### Czyszczenie

- Ochłodzoną powierzchnię zewnętrzną należy czyścić ściereczką lub gąbką lekko zwilżoną łagodnym roztworem mydła.
- Ze względów higienicznych urządzenie należy czyścić przed i po użyciu.
- Unikać kontaktu wody z elementami elektrycznymi.
- Przed czyszczeniem należy zawsze zdjąć wszystkie nasadki, w przeciwnym razie zablokuje się on na wale i będzie trudno do zdjęcia później.
- Nigdy nie zanurzać urządzenia w wodzie ani innych płynach.
- Nigdy nie używać agresywnych środków czyszczących, ściernych gąbek ani środków czyszczących zawierających chlor. Do czyszczenia nie należy używać wełny stalowej, metalowych narzędzi ani żadnych ostrych lub spiczastych przedmiotów. Nie używać benzyny ani rozpuszczalników!
- Żadne części nie nadają się do mycia w zmywarce.

### Konserwacja

- Podczas zamykania maszyny na 20 minut należy ją uruchomić, aby wysuszyć szczotki, ponieważ zapewni to wydajność pracy w następnym dniu roboczym.
- Należy regularnie sprawdzać działanie urządzenia, aby uniknąć poważnych wypadków.
- Jeśli zauważysz, że urządzenie nie działa prawidłowo lub wystąpił problem, przestań z niego korzystać, wyłącz je i skontaktuj się z dostawcą.
- Wszelkie prace konserwacyjne, montażowe i naprawcze muszą być wykonywane przez wyspecjalizowanych i autoryzowanych techników lub zalecane przez producenta.

### Transport i przechowywanie

- Przed przechowywaniem należy zawsze upewnić się, że urządzenie zostało odłączone od zasilania i całkowicie schłodzone.
- Urządzenie należy przechowywać w chłodnym, czystym i suchym miejscu.
- Nie wolno umieszczać na urządzeniu ciężkich przedmiotów, ponieważ może to spowodować jego uszkodzenie.
- Nie przesuwaj urządzenia, gdy jest ono włączone. Podczas

przenoszenia urządzenia należy odłączyć je od zasilania i przytrzymać je u dołu.

## Rozwiązywanie problemów

Jeśli urządzenie nie działa prawidłowo, należy zapoznać się z poniższą tabelą. Jeśli nadal nie możesz rozwiązać problemu, skontaktuj się z dostawcą/dostawcą usług.

Problemy	Możliwa przyczyna	Możliwe rozwiązanie
Maszyna nie zaczyna działać	Przełącznik zasilania nie jest naciśnięty	Nacisnąć przycisk zasilania
Głośnie hałas w użyciu	Szczotki nie są zainstalowane na miejscu	Dobrze zamontować szczotki
Szczotki obracają się zbyt wolno	Szczotki mogą się zakleszczyć	Sprawdzić i wyjąć zakleszczone końcówki
Automatyczne wyłączenie podczas pracy	Przegrzanie	Wyłączyć urządzenie i odczekać około 20 minut, aż ostygnie

## Gwarancja

Każda wada bądź usterka powodująca niewłaściwe funkcjonowanie urządzenia, która ujawni się w ciągu jednego roku od daty zakupu, zostanie bezpłatnie usunięta lub urządzenie zostanie wymienione na nowe, o ile było użytkowane i konserwowane zgodnie z instrukcją obsługi i nie było wykorzystywane w niewłaściwy sposób lub niezgodnie z przeznaczeniem. Postanowienie to w żadnej mierze nie narusza innych praw użytkownika wynikających z przepisów prawa. W przypadku zgłoszenia urządzenia do naprawy lub wymiany w ramach gwarancji należy podać miejsce i datę zakupu urządzenia i dołączyć dowód zakupu (np. paragon).

Zgodnie z naszą polityką ciągłego doskonalenia wyrobów zastrzegamy sobie prawo do wprowadzania bez uprzedzenia zmian w wyrobie, opakowaniu oraz danych technicznych podawanych w dokumentacji.

## Wycofanie z użytkowania i ochrona środowiska Pamiętaj!

**Nie wyrzucaj zużytego sprzętu łącznie z innymi odpadami**  
**Nie demontuj zużytych urządzeń zawierających niebezpieczne składniki na własną rękę!**

### Groź Ci za to kary grzywny!

Po zakończeniu eksploatacji produktu nie wolno gromadzić razem z odpadami komunalnymi, tylko należy odstawić do punktu odbioru odpadów elektrycznych i elektronicznych. Użytkownik ponosi odpowiedzialność za przekazanie wycofanego z użytkowania urządzenia do punktu gospodarowania odpadami. Nieprzestrzeganie tej zasady może być karane zgodnie z lokalnie obowiązującymi przepisami dotyczącymi gospodarowania odpadami. Jeśli urządzenie wycofane z użytkowania jest poprawnie odebrane jako osobny odpad, może zostać przetworzone i zutylozowane w sposób przyjazny dla środowiska, co zmniejsza negatywny wpływ na środowisko i zdrowie ludzi. Aby uzyskać więcej informacji dotyczących dostępnych usług w zakresie odbioru odpadów, należy skontaktować się z lokalną firmą odbierającą odpady.



Symbol przekreślonego kosza na śmieci oznacza, że tego produktu nie wolno wyrzucać do zwykłych pojemników na odpady.

Zużyte urządzenia elektryczne i elektronicznie mogą zawierać niebezpieczne składniki np. rtęć,

ołtów, kadm lub freon. Jeśli tego typu substancje przedostaną się w sposób niekontrolowany do środowiska, spowodują skażenie wody i gleby, a także wpłyną niekorzystnie na zdrowie ludzi i zwierząt.

Właściwe postępowanie ze użytym sprzętem zapobiega potencjalnym negatywnym konsekwencjom dla środowiska naturalnego i ludzkiego zdrowia.


Jednocześnie oszczędzamy naturalne zasoby naszej Ziemi wykorzystując powtórnie surowce uzyskane z przetwarzania sprzętu.

## DEUTSCH

**Sehr geehrter Kunde,**

**Vielen Dank, dass Sie dieses OVE Gerät gekauft haben. Lesen Sie dieses Benutzerhandbuch sorgfältig durch und achten Sie dabei besonders auf die unten aufgeführten Sicherheitsvorschriften, bevor Sie dieses Gerät zum ersten Mal installieren und verwenden.**

### Sicherheitshinweise

- Verwenden Sie das Gerät nur für den vorgesehenen Zweck, wie in diesem Handbuch beschrieben.
- Der Hersteller haftet nicht für Schäden, die durch unsachgemäßen Betrieb und unsachgemäßen Gebrauch verursacht werden.
-  **GEFAHR! STROMSCHLAGGEFAHR!** Versuchen Sie nicht, das Gerät selbst zu reparieren. Tauchen Sie die elektrischen Teile des Geräts nicht in Wasser oder andere Flüssigkeiten. Halten Sie das Gerät niemals unter fließendem Wasser.
- **VERWENDEN SIE NIEMALS EIN BESCHÄDIGTES GERÄT!** Überprüfen Sie die elektrischen Anschlüsse und das Kabel regelmäßig auf Schäden. Wenn das Gerät beschädigt ist, trennen Sie es von der Stromversorgung. Alle Reparaturen sollten nur von einem Lieferanten oder einer qualifizierten Person durchgeführt werden, um Gefahren oder Verletzungen zu vermeiden.
- **WARNUNG!** Verlegen Sie das Netzkabel bei der Positionierung des Geräts bei Bedarf sicher, um unbeabsichtigtes Ziehen, Beschädigungen, Kontakt mit der Heizfläche oder Stolpergefahr zu vermeiden.
- **WARNUNG!** Solange sich der Stecker in der Steckdose befindet, ist das Gerät an die Stromversorgung angeschlossen.
- **WARNUNG!** Schalten Sie das Gerät STETS aus, bevor Sie es von der Stromversorgung trennen, reinigen, warten oder lagern.
- Schließen Sie das Gerät nur mit der auf dem Geräteetikett angegebenen Spannung und Frequenz an eine Steckdose an.
- Die Stecker-/Elektroanschlüsse nicht mit nassen oder feuchten Händen berühren.
- Halten Sie das Gerät und die elektrischen Stecker/Anschlüsse von Wasser und anderen Flüssigkeiten fern. Wenn das Gerät in Wasser fällt, entfernen Sie sofort die Netzanschlüsse. Verwenden Sie das Gerät erst, wenn es von einem zertifizier-

ten Techniker überprüft wurde. Die Nichtbeachtung dieser Anweisungen führt zu lebensbedrohlichen Risiken.

- Schließen Sie das Netzteil an eine leicht zugängliche Steckdose an, damit Sie das Gerät im Notfall sofort trennen können.
- Stellen Sie sicher, dass das Kabel nicht mit scharfen oder heißen Gegenständen in Kontakt kommt und halten Sie es von offenen Bränden fern. Ziehen Sie niemals das Netzkabel, um es aus der Steckdose zu ziehen, sondern ziehen Sie immer den Stecker.
- Tragen Sie das Gerät niemals am Kabel.
- Versuchen Sie niemals, das Gehäuse des Geräts selbst zu öffnen.
- Führen Sie keine Gegenstände in das Gehäuse des Geräts ein.
- Lassen Sie das Gerät während des Betriebs niemals unbeaufsichtigt.
- Dieses Gerät sollte von geschultem Personal in der Küche des Restaurants, Kantinen oder Barpersonal usw. bedient werden.
- Dieses Gerät darf nicht von Personen mit eingeschränkten physischen, sensorischen oder geistigen Fähigkeiten oder Personen mit mangelnder Erfahrung und Kenntnis betrieben werden.
- Dieses Gerät darf unter keinen Umständen von Kindern verwendet werden.
- Bewahren Sie das Gerät und seine elektrischen Anschlüsse für Kinder unzugänglich auf.
- Verwenden Sie niemals anderes Zubehör oder andere Geräte als das mit dem Gerät gelieferte oder vom Hersteller empfohlene. Andernfalls könnte ein Sicherheitsrisiko für den Benutzer bestehen und das Gerät beschädigt werden. Verwenden Sie nur Originalteile und Zubehör.
- Betreiben Sie dieses Gerät nicht mit einem externen Timer oder einer Fernbedienung.
- Stellen Sie das Gerät nicht auf ein Heizobjekt (Benzin, Elektro, Holzkohle usw.).
- Decken Sie das Gerät nicht im Betrieb ab.
- Stellen Sie keine Gegenstände auf das Gerät.
- Verwenden Sie das Gerät nicht in der Nähe von offenen Flammen, explosiven oder brennbaren Materialien. Betreiben Sie das Gerät immer auf einer horizontalen, stabilen, sauberen, hitzebeständigen und trockenen Oberfläche.
- Das Gerät ist nicht für die Installation in einem Bereich geeignet, in dem ein Wasserstrahl verwendet werden könnte.
- Lassen Sie während des Gebrauchs mindestens 20 cm um das Gerät herum Platz für die Belüftung.
- **WARNUNG!** Halten Sie alle Lüftungsöffnungen am Gerät frei von Hindernissen.

### Besondere Sicherheitshinweise

- Dieses Gerät ist nicht für den Gebrauch im Haushalt vorgesehen.
- **WARNUNG!** Halten Sie STETS Hände, lange Haare und Kleidung von den beweglichen Teilen fern.
- **VORSICHT!** Schalten Sie die Maschine IMMER aus und trennen Sie die Stromversorgung, bevor Sie Motorteile berühren.
- Wenn das Netzkabel beschädigt ist, muss es vom Hersteller, seinem Kundendienst oder ähnlich qualifizierten Personen ersetzt werden, um eine Gefahr zu vermeiden.
- **WARNUNG!** Dieses Gerät darf nicht dort installiert werden, wo die Öffentlichkeit Zugang hat.

## Verwendungszweck

- Dieses Gerät ist für kommerzielle Anwendungen vorgesehen, z. B. in Küchen von Restaurants, Kantinen, Krankenhäusern und in kommerziellen Unternehmen wie Bäckereien, Metzgereien usw., jedoch nicht für die kontinuierliche Massenproduktion von Lebensmitteln.
- Dieses Gerät wurde zum Polieren mit Hitze entwickelt, um Gläser auszutrocknen. Jede andere Verwendung kann zu einer Beschädigung des Geräts oder zu Verletzungen führen.
- Der Betrieb des Geräts für andere Zwecke gilt als Missbrauch des Geräts. Der Benutzer haftet allein für die unsachgemäße Verwendung des Geräts.

## Installation der Erdung

Dieses Gerät ist als **Schutzklasse I eingestuft** und muss an eine Schutzerde angeschlossen werden. Die Erdung reduziert das Risiko eines Stromschlags, indem ein Escape-Draht für den elektrischen Strom bereitgestellt wird.

Dieses Gerät ist mit einem Netzkabel mit Erdungsstecker oder elektrischen Anschlüssen mit Erdungsdraht ausgestattet. Die Anschlüsse müssen ordnungsgemäß installiert und geerdet sein.

## Hauptbestandteile des Produkts

(Abb. 1 auf Seite 3)

1. Gehäuse
2. Griff
3. Hauptschalter
4. Luftrohr
5. Kurze Bürste
6. Lange Bürste

**Anmerkung:** Der Inhalt dieses Handbuchs gilt für alle aufgeführten Artikel, sofern nicht anders angegeben. Das Erscheinungsbild kann von den gezeigten Abbildungen abweichen.

## Ersatzteile oder Zubehör

(Abb. 2 auf Seite 3)

7. Lange Bürste x 4 [236840]
8. Kurze Bürste x 1 [236833]
9. Luftrohr x 1

## Schaltplan

(Abb. 3 auf Seite 4)

- A. Stecker
- B. Schalter
- C. Anzeigeleuchte
- D. Heizung

## Vorbereitung vor Gebrauch

- Entfernen Sie alle Schutzverpackungen und Verpackungen.
- Überprüfen Sie, ob sich das Gerät in gutem Zustand und mit allen Zubehörteilen befindet. Bei unvollständiger oder beschädigter Lieferung kontaktieren Sie bitte umgehend den Lieferanten. Verwenden Sie in diesem Fall das Gerät nicht.
- Reinigen Sie das Zubehör und das Gerät vor dem Gebrauch (siehe ==> Reinigung und Wartung).
- Stellen Sie sicher, dass das Gerät vollständig trocken ist.
- Stellen Sie das Gerät auf eine horizontale, stabile und hitzebeständige Oberfläche, die gegen Wasserspritzer sicher ist.
- Bewahren Sie die Verpackung auf, wenn Sie beabsichtigen,

Ihr Gerät in Zukunft zu lagern.

- Bewahren Sie das Benutzerhandbuch zur späteren Bezugnahme auf.

**HINWEIS!** Aufgrund von Herstellungsrückständen kann das Gerät bei den ersten Anwendungen einen leichten Geruch abgeben. Dies ist normal und weist nicht auf einen Defekt oder eine Gefahr hin. Stellen Sie sicher, dass das Gerät gut belüftet ist.

## Montage und Demontage

- Die Montage- oder Demontearbeiten des Geräts werden durchgeführt, wenn das Gerät ausgeschaltet und vom Netz getrennt ist.
- Montieren Sie das Luftrohr wie in Abb. 4 auf Seite 5 dargestellt. Passen Sie die richtige Richtung durch Drehen an, richten Sie das ovale Loch am Luftrohr mit dem Schraubenloch am Heißluftrohr aus und ziehen Sie es dann mit einer Schraube fest.
- Die Bürsten wie in Abb. 5 auf Seite 5 dargestellt montieren. Drehen Sie die Bürsten gegen den Uhrzeigersinn, um die Kerbe vom Bürstengriff im Querstift der Antriebswelle zu verriegeln. Die kurze Bürste sollte in den Mittelposten eingeführt werden.

## Bedienungsanleitung

1. Schließen Sie das Gerät an die Netzstromversorgung an.
2. Schalten Sie das Gerät ein
3. Halten Sie das Glas an der Basis und legen Sie es über die Mittelbürste, um mit dem Trocknen und Polieren zu beginnen.
4. Für einen besseren Poliereffekt können Sie das Glas leicht nach links oder rechts drehen, während Sie es halten.
5. Stellen Sie nach dem Gebrauch sicher, dass das Gerät ausgeschaltet ist.

## Reinigung und Wartung

- **ACHTUNG!** Trennen Sie das Gerät immer von der Stromversorgung und kühlen Sie es vor der Lagerung, Reinigung und Wartung ab.
- Verwenden Sie keinen Wasserstrahl oder Dampfreiniger zur Reinigung und schieben Sie das Gerät nicht unter das Wasser, da die Teile nass werden und ein Stromschlag entstehen könnte.
- Wenn das Gerät nicht in einem guten Sauberkeitszustand gehalten wird, kann dies die Lebensdauer des Geräts beeinträchtigen und zu einer gefährlichen Situation führen.

## Reinigung

- Reinigen Sie die gekühlte Außenfläche mit einem Tuch oder Schwamm, der leicht mit einer milden Seifenlösung angefeuchtet ist.
- Aus Hygienegründen sollte das Gerät vor und nach dem Gebrauch gereinigt werden.
- Vermeiden Sie, dass Wasser mit den elektrischen Komponenten in Kontakt kommt.
- Entfernen Sie vor der Reinigung immer alle Aufsätze, da sie sonst auf der Welle stecken bleiben und später nur schwer zu entfernen sind.
- Tauchen Sie das Gerät niemals in Wasser oder andere Flüssigkeiten.
- Verwenden Sie niemals aggressive Reinigungsmittel, Scheu-

erschwämme oder chlorhaltige Reinigungsmittel. Verwenden Sie zur Reinigung keine Stahlwolle, Metallutensilien oder scharfe oder spitze Gegenstände. Keine Benzine oder Lösungsmittel verwenden!

- Keine Teile sind spülmaschinenfest.

### Wartung

- Beim Schließen für den Tag die Maschine 20 Minuten lang bedienen, um die Bürsten zu trocknen, da dies die Nutzungseffizienz am nächsten Arbeitstag gewährleistet.
- Überprüfen Sie regelmäßig den Betrieb des Geräts, um schwere Unfälle zu vermeiden.
- Wenn Sie feststellen, dass das Gerät nicht ordnungsgemäß funktioniert oder ein Problem vorliegt, stellen Sie die Verwendung ein, schalten Sie es aus und wenden Sie sich an den Lieferanten.
- Alle Wartungs-, Installations- und Reparaturarbeiten müssen von spezialisierten und autorisierten Technikern durchgeführt oder vom Hersteller empfohlen werden.

### Transport und Lagerung

- Stellen Sie vor der Lagerung immer sicher, dass das Gerät vom Netz getrennt und vollständig abgekühlt wurde.
- Lagern Sie das Gerät an einem kühlen, sauberen und trockenen Ort.
- Stellen Sie niemals schwere Gegenstände auf das Gerät, da dies zu Schäden führen könnte.
- Bewegen Sie das Gerät nicht, während es in Betrieb ist. Trennen Sie das Gerät beim Bewegen von der Stromversorgung und halten Sie es unten.

### Fehlerbehebung

Wenn das Gerät nicht ordnungsgemäß funktioniert, sehen Sie in der folgenden Tabelle nach, welche Lösung Sie finden. Wenn Sie das Problem immer noch nicht lösen können, wenden Sie sich bitte an den Lieferanten/Dienstleister.

Probleme	Mögliche Ursache	Mögliche Lösung
Maschine startet nicht	Netzschalter wird nicht gedrückt	Drücken Sie den Netzschalter
Lautes Geräusch im Einsatz	Bürsten nicht installiert	Bürsten gut einbauen
Bürsten drehen sich zu langsam	Wahrscheinlich klemmen sich die Pinsel an den Enden fest	Überprüfen und entfernen Sie die gestauten Bits
Automatische Abschaltung während des Betriebs	Überhitzung	Schalten Sie die Maschine aus und lassen Sie sie ca. 20 Minuten abkühlen

### Garantie

Defekte, die die Funktionsfähigkeit des Geräts beeinträchtigen und innerhalb eines Jahres nach dem Kauf sichtbar werden, werden durch kostenlose Reparatur oder Ersatz repariert, sofern das Gerät gemäß den Anweisungen verwendet und gewartet wurde und in keiner Weise missbraucht oder missbraucht wurde. Ihre gesetzlichen Rechte bleiben unberührt. Wenn das Gerät im Rahmen der Garantie beansprucht wird, geben Sie an, wo und wann es gekauft wurde, und legen Sie einen Kaufbeleg

(z. B. Beleg) bei.

Im Einklang mit unserer Richtlinie der kontinuierlichen Produktentwicklung behalten wir uns das Recht vor, die Produkt-, Verpackungs- und Dokumentationspezifikationen ohne Vorankündigung zu ändern.

### Entsorgung und Umwelt



Bei der Außerbetriebnahme des Geräts darf das Produkt nicht mit anderem Hausmüll entsorgt werden. Stattdessen liegt es in Ihrer Verantwortung, Ihre Abfallausrüstung zu entsorgen, indem Sie sie an eine dafür vorgesehene Sammelstelle übergeben. Die Nichteinhaltung dieser Regel kann gemäß den geltenden Vorschriften zur Abfallentsorgung bestraft werden. Die separate Sammlung und Wiederverwertung Ihrer Abfallausrüstung zum Zeitpunkt der Entsorgung trägt zum Schutz natürlicher Ressourcen bei und stellt sicher, dass sie auf eine Weise recycelt wird, die die menschliche Gesundheit und die Umwelt schützt.


Für weitere Informationen darüber, wo Sie Ihren Abfall zum Recycling abgeben können, wenden Sie sich bitte an Ihr örtliches Abfallsammelunternehmen. Die Hersteller und Importeure übernehmen weder direkt noch über ein öffentliches System die Verantwortung für Recycling, Aufbereitung und ökologische Entsorgung.

## РУССКИЙ

### Уважаемый клиент!

Благодарим вас за покупку этого прибора OVE. Внимательно прочитайте данное руководство пользователя, уделяя особое внимание приведенным ниже правилам техники безопасности, прежде чем устанавливать и использовать прибор в первый раз.

### Инструкции по технике безопасности

- Используйте прибор только по назначению, предназначенному для него, как описано в данном руководстве.
- Изготовитель не несет ответственности за любые повреждения, вызванные неправильной эксплуатацией и неправильным использованием.
-  **ОПАСНОСТЬ! РИСК ПОРАЖЕНИЯ ЭЛЕКТРИЧЕСКИМ ТОКОМ!** Не пытайтесь самостоятельно отремонтировать прибор. Не погружайте электрические части прибора в воду или другие жидкости. Никогда не держите прибор под проточной водой.
- **НИКОГДА НЕ ИСПОЛЬЗУЙТЕ ПОВРЕЖДЕННЫЙ ПРИБОР!** Регулярно проверяйте электрические соединения и шнур на наличие повреждений. Если прибор поврежден, отключите его от источника питания. Любые ремонтные работы должны выполняться только поставщиком или квалифицированным специалистом во избежание опасности или травм.
- **ПРЕДУПРЕЖДЕНИЕ!** При размещении прибора проложите кабель питания безопасно, если это необходимо, чтобы избежать непреднамеренного вытягивания, повреждения, контакта с нагревательной поверхностью или возникновения опасности спотыкания.
- **ПРЕДУПРЕЖДЕНИЕ!** Пока вилка находится в розетке, прибор подключен к источнику питания.
- **ПРЕДУПРЕЖДЕНИЕ!** ВСЕГДА выключайте прибор перед

отключением от источника питания, очисткой, техническим обслуживанием или хранением.

- Подключайте прибор к электрической розетке только с напряжением и частотой, указанными на этикетке прибора.
- Не прикасайтесь к штепсельным/электрическим соединениям влажными или влажными руками.
- Держите прибор и электрические штепсели/разъемы вдали от воды и других жидкостей. Если прибор упадет в воду, немедленно отсоедините соединения источника питания. Не используйте прибор до тех пор, пока он не будет проверен сертифицированным техническим специалистом. Несоблюдение этих инструкций может привести к опасным для жизни рискам.
- Подключите источник питания к легкодоступной электрической розетке, чтобы вы могли немедленно отсоединить прибор в случае чрезвычайной ситуации.
- Убедитесь, что шнур не соприкасается с острыми или горячими предметами, и держите его вдали от открытого огня. Никогда не тяните за шнур питания, чтобы отсоединить его от розетки, а всегда тяните за вилку.
- Никогда не переносите прибор за шнур.
- Никогда не пытайтесь самостоятельно открыть корпус прибора.
- Не вставляйте предметы в корпус прибора.
- Никогда не оставляйте прибор без присмотра во время использования.
- Данный прибор должен эксплуатироваться обученным персоналом на кухне ресторана, столовых, бара и т. д.
- Данный прибор не должен эксплуатироваться лицами с ограниченными физическими, сенсорными или умственными способностями, а также лицами с недостаточным опытом и знаниями.
- Данный прибор ни при каких обстоятельствах не должен использоваться детьми.
- Храните прибор и его электрические соединения в недоступном для детей месте.
- Никогда не используйте принадлежность или какие-либо дополнительные устройства, кроме поставляемых вместе с прибором или рекомендованных производителем. Несоблюдение этого требования может представлять угрозу для безопасности пользователя и повредить прибор. Используйте только оригинальные детали и принадлежности.
- Не эксплуатируйте прибор с помощью внешнего таймера или системы дистанционного управления.
- Не ставьте прибор на нагревательный предмет (бензин, электроплиту, угольную плиту и т. д.).
- Не закрывайте прибор во время работы.
- Не кладите какие-либо предметы на прибор.
- Не используйте прибор вблизи открытого огня, взрывчатых или легковоспламеняющихся материалов. Всегда эксплуатируйте прибор на горизонтальной, устойчивой, чистой, теплостойкой и сухой поверхности.
- Прибор не подходит для установки в местах, где можно использовать водяной жиклер.
- Во время использования оставляйте вокруг прибора пространство не менее 20 см для вентиляции.
- **ПРЕДУПРЕЖДЕНИЕ!** Не допускайте засорения всех вентиляционных отверстий прибора.

## Специальные инструкции по технике безопасности

- Данный прибор не предназначен для бытового использования.
- **ПРЕДУПРЕЖДЕНИЕ!** ВСЕГДА держите руки, длинные волосы и одежду вдали от движущихся частей.
- **ОСТОРОЖНО!** ВСЕГДА выключайте машину и отсоединяйте источник питания, прежде чем прикасаться к каким-либо деталям двигателя.
- Если шнур питания поврежден, он должен быть заменен изготовителем, его агентом по обслуживанию или лицами с аналогичной квалификацией во избежание опасности.
- **ПРЕДУПРЕЖДЕНИЕ!** Данный прибор не должен устанавливаться там, где есть доступ для общественности.

RU

## Целевое использование

- Данный прибор предназначен для коммерческого применения, например, на кухнях ресторанов, столовых, в больницах и на коммерческих предприятиях, таких как пекарни, буклеты и т. д., но не для непрерывного массового производства продуктов питания.
- Данный прибор предназначен для полировки с использованием жары для сушки очков. Любое другое использование может привести к повреждению прибора или травме.
- Эксплуатация прибора в любых других целях считается неправильным использованием прибора. Пользователь несет единоличную ответственность за ненадлежащее использование устройства.

## Установка заземления

Данный прибор относится к классу защиты I и должен быть подключен к защитному заземлению. Заземление снижает риск поражения электрическим током за счет обеспечения выхода электрического тока.

Данный прибор оснащен шнуром питания с вилкой заземления или электрическими соединениями с проводом заземления. Соединения должны быть правильно установлены и заземлены.

## Основные части продукта

(Рис. 1 на стр. 3)

1. Корпус
2. Ручка
3. Главный выключатель
4. Воздушная труба
5. Короткая щетка
6. Длинная щетка

**Примечание:** Содержание данного руководства распространяется на все перечисленные элементы, если не указано иное. Внешний вид может отличаться от показанных иллюстраций.

## Запасные части или принадлежности

(Рис. 2 на стр. 3)

7. Длинная щетка x 4(236840)
8. Короткая щетка x 1 (236833)
9. Воздушная труба x 1

## Принципиальная схема

(Рис. 3 на стр. 4)

- A. Заглушка
- B. Переключатель
- C. Индикаторная лампочка
- D. Нагреватель

RU

## Подготовка перед использованием

- Снимите всю защитную упаковку и обертку.
- Убедитесь, что устройство находится в хорошем состоянии и со всеми принадлежностями. В случае неполной или поврежденной доставки немедленно свяжитесь с поставщиком. В этом случае не используйте устройство.
- Перед использованием очистите принадлежность и прибор (см. ==> Очистка и техническое обслуживание).
- Убедитесь, что прибор полностью сухой.
- Поместите прибор на горизонтальную, устойчивую и термостойкую поверхность, которая безопасна для брызг воды.
- Сохраните упаковку, если вы планируете хранить прибор в будущем.
- Сохраните руководство пользователя для дальнейшего использования.

**ПРИМЕЧАНИЕ!** Благодаря производственным остаткам прибор может излучать легкий запах во время первых нескольких применений. Это нормально и не указывает на какой-либо дефект или опасность. Убедитесь, что прибор хорошо вентилируется.

## Сборка и разборка

- Операции по сборке или разборке прибора выполняются при остановленном и отключенном от источника питания приборе.
- Соберите воздушную трубу, как показано на рис. 4 на стр. 5. Отрегулируйте направление вращения, совместите овальное отверстие на трубе подачи воздуха с отверстием для винта на трубе подачи горячего воздуха, затем затяните винтом.
- Соберите щетки, как показано на рис. 5 на стр. 5. Поверните щетки против часовой стрелки, чтобы паз от замка рукоятки щетки вошел в поперечный штифт ведущего вала. Короткая щетка должна быть вставлена в центральную стойку.

## Инструкции по эксплуатации

1. Подключите прибор к сети электропитания.
2. Включите прибор
3. Удерживая стекло за основание, поместите его на центральную щетку, чтобы начать высыхание и полировку.
4. Для лучшего эффекта полировки можно слегка повернуть стекло влево или вправо, удерживая его.
5. После использования убедитесь, что прибор выключен.

## Очистка и техническое обслуживание

- **ВНИМАНИЕ!** Перед хранением, очисткой и техническим обслуживанием всегда отключайте прибор от источника питания и охлаждайте его.
- Не используйте водяной жиклер или пароочиститель для очистки и не проталкивайте прибор под водой, так как детали могут намокнуть, что может привести к поражению электрическим током.
- Если прибор не находится в хорошем состоянии, это может негативно повлиять на срок службы прибора и привести к опасной ситуации.

### Очистка

- Очистите охлажденную внешнюю поверхность тканью или губкой, слегка смоченной в мягком мыльном растворе.
- В целях соблюдения гигиены прибор следует чистить до и после использования.
- Избегайте попадания воды на электрические компоненты.
- Всегда снимайте все насадки перед очисткой, иначе они застрянут на валу и будут трудно сниматься позже.
- Никогда не погружайте прибор в воду или другие жидкости.
- Никогда не используйте агрессивные чистящие средства, абразивные губки или чистящие средства, содержащие хлор. Не используйте для очистки стальную шерсть, металлические принадлежности или острые или заостренные предметы. Не используйте бензин или растворители!
- Ни одна деталь не подходит для мытья в посудомоечной машине.

### Техническое обслуживание

- При закрытии на день дайте машине поработать 20 минут, чтобы высушить щетки, так как это обеспечит эффективность использования на следующий рабочий день.
- Регулярно проверяйте работу прибора во избежание серьезных несчастных случаев.
- Если вы видите, что прибор не работает должным образом или что возникла проблема, прекратите его использование, выключите его и обратитесь к поставщику.
- Все работы по техническому обслуживанию, установке и ремонту должны выполняться специализированными и уполномоченными техническими специалистами или рекомендованы производителем.

### Транспортировка и хранение

- Перед хранением убедитесь, что прибор отключен от сети и полностью остыл.
- Храните прибор в прохладном, чистом и сухом месте.
- Никогда не кладите тяжелые предметы на прибор, так как это может повредить его.
- Не перемещайте прибор во время работы. При перемещении отключайте прибор от источника питания и удерживайте его внизу.

## Поиск и устранение неисправностей

Если прибор работает неправильно, проверьте раcтвор в таблице ниже. Если вы все еще не можете решить проблему, обратитесь к поставщику/поставщику услуг.

Проблемы	Возможная причина	Возможное решение
Машина не начинает работать	Выключатель питания не нажат	Нажмите выключатель питания
Используемый громкий шум	Щетки не установлены	Правильно установите щетки
Щетки вращаются слишком медленно	Нечеты и концы могут застрять внутри щеток	Проверьте и удалите замятые кусочки
Автоматическое выключение во время работы	Перегрев	Выключите машину и дайте остыть примерно 20 минут

## Гарантия

Любые дефекты, влияющие на функциональность прибора, которые становятся очевидными в течение одного года после покупки, будут устранены путем бесплатного ремонта или замены при условии, что прибор был использован и обслуживался в соответствии с инструкциями, а также не использовался не по назначению или не по назначению. Ваши законные права не затрагиваются. Если на прибор распространяется гарантия, укажите, где и когда он был приобретен, и приложите подтверждение покупки (например, квитанцию).

В соответствии с нашей политикой непрерывной разработки продукции мы оставляем за собой право изменять спецификации продукции, упаковки и документации без предварительного уведомления.

## Утилизация и защита окружающей среды



При выводе прибора из эксплуатации изделие нельзя утилизировать вместе с другими бытовыми отходами. Вместо этого вы несете ответственность за утилизацию вашего оборудования для отходов, передав его в назначенный пункт сбора. Несоблюдение этого правила может повлечь за собой наказание в соответствии с применимыми правилами утилизации отходов. Отдельный сбор и переработка вашего оборудования для отходов во время утилизации поможет сохранить природные ресурсы и обеспечить его переработку таким образом, чтобы защитить здоровье человека и окружающую среду.

Для получения дополнительной информации о том, где вы можете сдать отходы для переработки, обратитесь в местную компанию по сбору отходов. Производители и импортеры не несут ответственности за переработку, обработку и экологическую утилизацию, как напрямую, так и через общественную систему.





# Fine Dine

**Fine Dine Europe Sp. z o.o.**

Ul. Firmowa 12, 62-023 Robakowo

Tel: +48 22 120 2000 Fax: +48 22 100 8392

e-mail: [info@finedine.pl](mailto:info@finedine.pl) [www.finedine.pl](http://www.finedine.pl)

- Changes, printing and typesetting errors reserved.
- Producent zastrzega sobie prawo do zmian oraz błędów drukarskich w instrukcji.
- Изменения, печати и верстки ошибки защищены.
- Änderungen und Druckfehler vorbehalten.