

# *FineDine*

## **Pakowarka próżniowa HAMILTON BEACH 2l 1000W**

**HVC254-CE, HVC305-CE, HVC406-CE  
Instrukcja obsługi**



Przed uruchomieniem urządzenia należy koniecznie dokładnie przeczytać niniejszą instrukcję obsługi.



**Przed użyciem przeczytaj instrukcję obsługi.**

**Zachowaj instrukcje urządzenia.**



**Do użytku wewnątrz pomieszczeń.**



## Spis treści

1. Ogólne zasady bezpieczeństwa .....	3
2. Szczegółowe zasady bezpieczeństwa .....	5
3. Przeznaczenie .....	8
4. Dane techniczne .....	8
5. Instrukcja obsługi .....	11
6. Gwarancja.....	20
7. Wycofanie z użytkowania i ochrona środowiska .....	21

**Szanowny Kliencie,**

Dziękujemy za zakup urządzenia firmy Hamilton Beach Commercial. Prosimy o uważne zapoznanie się z niniejszą instrukcją przed podłączeniem urządzenia, aby uniknąć uszkodzeń spowodowanych niewłaściwą obsługą. Należy zwrócić szczególną uwagę na zasady bezpieczeństwa.

## **1. Ogólne zasady bezpieczeństwa**

- Nieprawidłowa obsługa i niewłaściwe użytkowanie mogą spowodować poważne uszkodzenie urządzenia lub zranienie osób.
- Urządzenie należy stosować wyłącznie zgodnie z przeznaczeniem. Producent nie ponosi żadnej odpowiedzialności za szkody spowodowane nieprawidłową obsługą i niewłaściwym użytkowaniem urządzenia.
- W czasie użytkowania zabezpiecz urządzenie i wtyczkę kabla zasilającego przed kontaktem z wodą lub innymi płynami. W mało prawdopodobnym przypadku zanurzenia urządzenia w wodzie, należy natychmiast wyciągnąć wtyczkę z kontaktu, a następnie zlecić kontrolę urządzenia specjalistom. **Nieprzestrzeganie tej instrukcji może spowodować zagrożenie życia.**
- Nigdy nie otwieraj samodzielnie obudowy urządzenia.
- Nie wtykaj żadnych przedmiotów w obudowę urządzenia.
- Nie dotykaj wtyczki kabla zasilającego wilgotnymi rękami.
- **Niebezpieczeństwo porażenia prądem!** Nie należy samodzielnie naprawiać urządzenia. Wszelkie usterki i niesprawności powinny być usuwane wyłącznie przez wykwalifikowany personel.
- **Nigdy nie używać uszkodzonego urządzenia!** Uszkodzone urządzenie należy odłączyć od sieci i skontaktować się ze sprzedawcą.
- **Ostrzeżenie:** Nie zanurzać części elektrycznych urządzenia w wodzie ani w innych płynach. Nie wkładać urządzenia pod bieżącą wodę.
- Regularnie sprawdzać wtyczkę i przewód zasilający pod kątem uszkodzeń. Uszkodzoną wtyczkę lub kabel przekazać w celu naprawy do punktu serwisowego lub innej wykwalifikowanej osoby, aby zapobiec ewentualnym zagrożeniom i obrażeniom ciała.
- Upewnić się, czy przewód zasilający nie styka się z ostrymi ani gorącymi przedmiotami; trzymać kabel z dala od otwartego płomienia. Aby wyjąć wtyczkę z gniazdka, zawsze ciągnąć za wtyczkę, a nie za kabel.

- Zabezpieczyć przewód zasilający (lub przedłużacz) przed przypadkowym wyciągnięciem z kontaktu. Kabel poprowadzić w sposób uniemożliwiający przypadkowe potknięcie.
- Stale nadzorować urządzenie podczas użytkowania.
- **Ostrzeżenie!** Jeżeli wtyczka jest włożona do gniazdka, urządzenie należy uważać za podłączone do zasilania.
- Przed wyjęciem wtyczki z gniazdka wyłączyć urządzenie!
- Nigdy nie przenosić urządzenia, trzymając za kabel
- Nie używać żadnych akcesoriów, które nie zostały dostarczone wraz z urządzeniem.
- Urządzenie należy podłączać wyłącznie do gniazdka o napięciu i częstotliwości podanych na tabliczce znamionowej.
- Włożyć wtyczkę do gniazdka zlokalizowanego w dogodnym łatwo dostępnym miejscu, tak by w przypadku awarii istniała możliwość natychmiastowego odłączenia urządzenia. W celu całkowitego wyłączenia urządzenia odłączyć je od źródła zasilania. W tym celu wyjąć z gniazdka wtyczkę znajdującą się na końcu kabla odłączanego urządzenia.
- Przed odłączeniem wtyczki zawsze pamiętać o wyłączeniu urządzenia!
- Nie korzystać z akcesoriów niezalecanych przez producenta. Zastosowanie niezalecanych akcesoriów może stwarzać zagrożenie dla użytkownika oraz prowadzić do uszkodzenia urządzenia. Korzystać wyłącznie z oryginalnych części i akcesoriów.
- Z urządzenia nie mogą korzystać osoby (także dzieci), u których stwierdzono osłabione zdolności fizyczne, sensoryczne lub umysłowe, albo którym brakuje odpowiedniej wiedzy i doświadczenia.
- W żadnym wypadku nie zezwalać na obsługę urządzenia przez dzieci.
- Urządzenie wraz z przewodem przechowywać poza zasięgiem dzieci.
- Nie dopuścić, by dzieci wykorzystywały urządzenie do zabawy.
- Zawsze odłączyć urządzenie od zasilania, jeżeli ma być ono pozostawione bez nadzoru, a także przed montażem, demontażem i czyszczeniem.
- Nie zostawiać urządzenia bez nadzoru podczas użytkowania.

## 2. Szczegółowe zasady bezpieczeństwa

- Nie należy usuwać ziemi.
- Nie używać rozgałęziacza.
- Nie stosować przedłużaczy.
- Odłącz zasilanie przed czyszczeniem, montażu lub demontażu.
- Niezastosowanie się do tych instrukcji może spowodować śmierć, pożar lub porażenia prądem.

Ważne: Poniższą instrukcję obsługi należy przekazać do wzglądu wszystkim operatorom sprzętu jako część programu szkoleniowego operatora.

Ostrzeżenie – podczas korzystania z urządzeń elektrycznych, należy zawsze stosować podstawowe środki ostrożności, aby zmniejszyć ryzyko pożaru, porażenia prądem lub uszkodzenia ciała osób, w tym następujące, aby tego uniknąć należy zastosować:

1. Przeczytaj wszystkie instrukcje.
2. To urządzenie nie jest przeznaczone do użytku przez osoby z różnymi rodzajami niepełnosprawnościami umysłowymi lub brakiem doświadczenia i wiedzy, chyba że są one ściśle nadzorowane, a instrukcje dotyczące korzystania z tego urządzenia posiadają osoby odpowiedzialne za ich bezpieczeństwo.
3. To urządzenie nie jest przeznaczone do użytkowania przez dzieci. Zastrzega się opiekę od ścisłym nadzorem , gdy wszelkie urządzenie są używane w pobliżu dzieci. Dzieci powinno być nadzorowane tak aby nie bawiły się urządzeniami.
4. Nigdy nie pozostawiaj sprzętu bez nadzoru w chwili podłączenia go do prądu.
5. W celu uniknięcia ryzyka porażenia elektrycznego, nie zanurzać kabla, wtyczki lub zgrzewarka do folii w wodzie lub innych płynach.
6. Aby zmniejszyć ryzyko porażenia prądem elektrycznym i obrażeń osób, odłącz urządzenie od źródła zasilania. Zwłaszcza gdy sprzęt nie jest użytkowany lub przy czyszczeniu i przed serwisowaniem.
7. W celu zapewnienia ciągłej ochrony przed ryzykiem, nie używać urządzeń elektrycznych w chwili kiedy przewód lub wtyczka są uszkodzone, po awarii urządzenia lub gdy uszkodzony w jakikolwiek sposób. Wymiany przewodów zasilania i naprawy muszą być prowadzone przez producenta, jego serwisanta lub podobnie wykwalifikowane osoby w celu uniknięcia zagrożenia.

8. W przypadku korzystania z akcesoriów niezalecanych przez producenta może dojść do uszkodzeń.
9. Nie stosować na zewnątrz.
10. Nie pozostawiać samoczynnie zwisających i pozostawionych w przejściach kabli i przewodów elektrycznych.
11. Nie wolno demontować urządzenia bez instrukcji. Mogłoby to spowodować uszkodzenie ciała.
12. Należy umieszczać urządzenia w pobliżu palnika lub przy nagrzanym piekarniku.
13. Nie używać do innych niż zamierzonych celów.
14. Urządzenie jest przeznaczone do maksymalnego podciśnienia na czas 60 sekund i minimum 10 sekund między cyklami. Zatrzymać urządzenie i pozostawić do ostygnięcia do temperatury otoczenia, jeśli urządzenie ma było używany przez 60 minut.
15. Urządzenie jest tylko do celów komercyjnych.

**To urządzenie przeznaczone jest dla użytkowników profesjonalnych i powinno być użytkowane wyłącznie przez przeszkolony i wykwalifikowany personel. Zagrożenie porażeniem prądem przed przystąpieniem do czyszczenia pakowarki próżniowej odłączyć zasilanie. Niezastosowanie się do niniejszych zaleceń może spowodować śmierć lub porażenie prądem**

## **RYZIKO POPAŻENIEM**

**Używane urządzenie może być gorące. Należy unikać dotykania go. Poczekać 10 sekund przed włączeniem zadania na urządzeniu lub wymień worek na inny. Nigdy nie otwieraj pokrywy podczas użytkowania**



## **RYZIKO PORAŻENIA PRĄDEM**

**Podłączyć wtyczkę do kontaktu z uziemieniem. Nie usuwać uziemienia. Nie stosować adaptera. Nie stosować przedłużacza. Nieprzestrzeganie tych wskazówek może prowadzić do śmierci, pożaru lub porażenia prądem.**



### **Obsługa techniczna**

**W celu uzyskania pomocy lub informacji na temat części zamiennych proszę pisać na adres:  
serwis@finedine.pl**

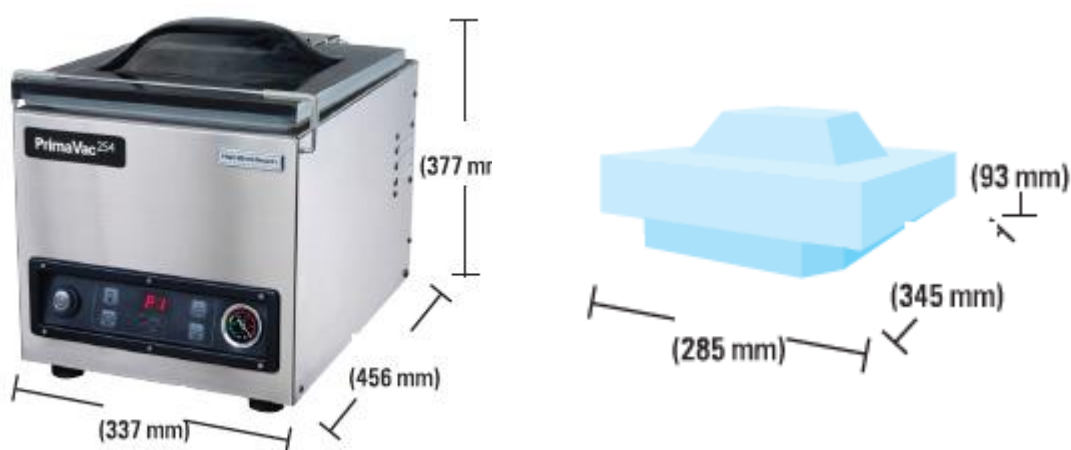
### 3. Przeznaczenie

Urządzenie przeznaczone jest do użytku profesjonalnego, więc może być obsługiwane wyłącznie przez wykwalifikowanych pracowników!

Pakowarka próżniowa jest urządzeniem do odpowietrzania ze składników tlenowych worków z produktami spożywczymi. Zapewnia to możliwość przechowywania żywności z zachowaniem koloru oraz świeżości przez długi okres czasu.

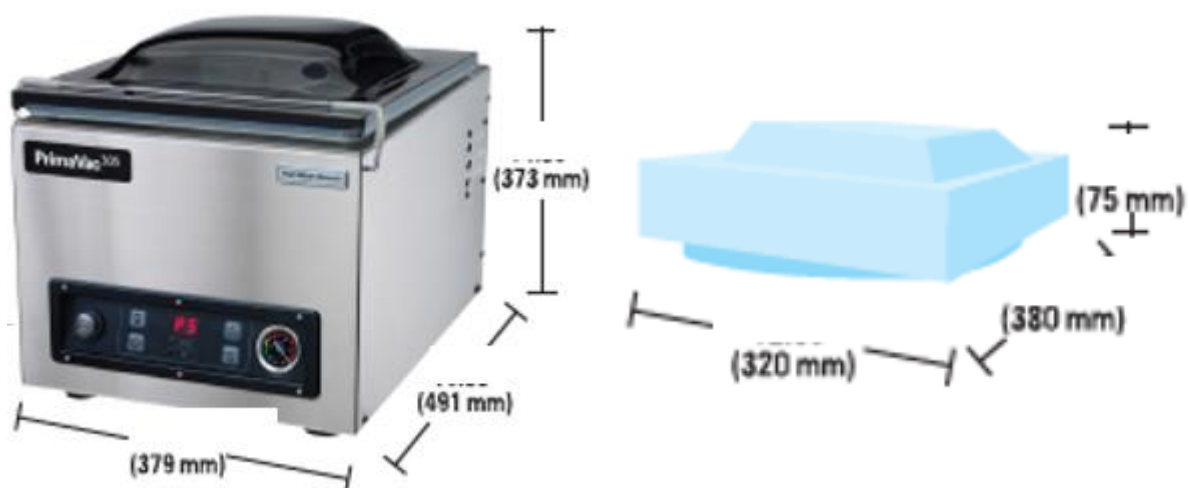
**Każde inne użycie uważa się za niezgodnie z przeznaczeniem. Wszelkie konsekwencje z niewłaściwego użytkowania ponosi wyłącznie użytkownik.**

### 4. Dane techniczne



kod	HVC254-CE
sterowanie	panel dotykowy
wymiary	337 x 456 x (H)377 mm
wymiary komory	285 x 345 x (H)93 mm
szerokość listwy zgrzewającej	254 mm
moc	300 W
napięcie	230 V
natężenie	3A
wydajność pompy	8m <sup>3</sup> /h
waga	29 kg





kod	HVC305-CE
sterowanie	panel dotykowy
wymiary	379 x 491 x (H)373 mm
wymiary komory	320 x 380 x (H)75mm
szerokość listy zgrzewającej	305 mm
moc	400 W
napięcie	230 V
natężenie	5A
wydajność pompy	10m <sup>3</sup>
waga	34,9 kg

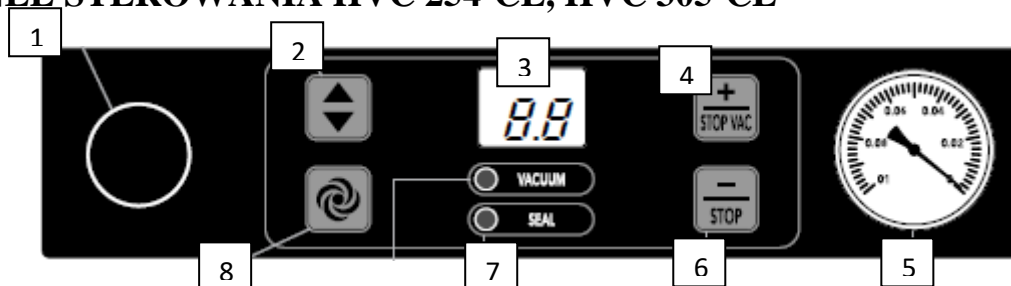


kod	HVC406-CE
sterowanie	panel dotykowy
wymiary	494 x 616 x (H)486 mm
wymiary komory	428 x 511 x (H)132 mm
szerokość listy zgrzewającej	506 mm
moc	1000 W
napięcie	230 V
natężenie	10A
wydajność pompy	20 m <sup>3</sup>
waga	73,9 kg

**Zgodnie z naszą polityką ciągłego udoskonalania produktów zastrzegamy sobie prawo do wprowadzania zmian w produkcie, opakowaniu oraz specyfikacjach zawartych w dokumentacji bez uprzedniego powiadomienia.**

## 5. Instrukcja obsługi

### PANEL STEROWANIA HVC 254-CE, HVC 305-CE



1	<b>Włącz/Wyłącz</b>	Włączanie i wyłączenie urządzenia
2	<b>Wybór funkcji</b>	Wybieranie funkcji: próżnia, gaz, uszczelnianie, napowietrzenie
3	<b>Wyświetlacz</b>	Wyświetla aktywną funkcję podczas cyklu programu lub ustawioną wartość, gdy jest w stanie bezczynności. Pokazuje pozostały czas dla każdego kroku procesu, kody błędów lub przypomnienia o konserwacji.
4	<b>+/STOP</b>	Podczas cyklu zatrzymuje proces podciśnienia i kontynuuje kolejny proces. Zwiększa czas programowania.
5	<b>Podciśnienie</b>	Wskazuje ciśnienie podciśnienia w odpowietrzanej przestrzeni
6	<b>-/STOP</b>	Podczas cyklu przerywa proces i kończy cykl. Zmniejsza czas programowania.
7	<b>Wskaźnik uszczelnienia</b>	Wskazuje, że wybrany tryb jest wybrany lub aktywowany
8	<b>Wskaźnik poziomu próżni</b>	Wskazuje, że wybrano lub aktywowano tryb próżniowy.
9	<b>Wybór programu</b>	Wchodzi w tryb przełączania programów. Po naciśnięciu przez ponad 3 sekundy uruchamia funkcję podgrzewania

### Ustawiać wymagania specjalistyczne

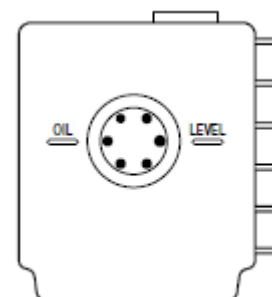
Urządzenie musi być umieszczone na płaskiej, wytrzymałej (minimum 100 funtów pojemności), a poziomej powierzchni około 5 "-7" w luzie dla bocznych otworów wentylacyjnych

### Przed pierwszym użyciem

**UWAGA: To urządzenie zostało wysłane bez oleju. Aby uzyskać instrukcje, patrz "Jak dodać olej". Nie należy używać bez oleju lub z niskim poziomem oleju, ponieważ może to spowodować uszkodzenie pompy.**

#### Jak dodać olej

1. Odłącz od gniazda i od wlotu przewodu.
2. Napełnij zamkniętą butelkę oleju olejem. Wytnij końcówkę dziobka.
3. Wyjmij tylny panel urządzenia, odkręcając cztery wkręty za pomocą śrubokrętu.
4. Zdejmij korek wlewu oleju, przekręcając go w kierunku przeciwnym do ruchu wskazówek zegara.



5. Włóż dziobek butelki do otworu i opróżnij butelkę, aż poziom znajdzie się pomiędzy prowadnicami, jak pokazano.
6. Wymień korek oleju i tylny panel.

Model	Pojemność oleju (ml)
HVC 254	230
HVC 305	330

### Program podgrzewania oleju

Maszyna ma zaprogramowaną funkcję, która nagrzewa i reguluje poziom oleju w pompie, aby zapewnić maksymalną wydajność i trwałość. Ogrzewa olej i oddziela zanieczyszczenia od oleju, przedłużając żywotność pompy. Zaleca się uruchomienie tej procedury, jeśli urządzenie nie było używane przez dłuższy czas (24 godziny na plus). Procedura trwa 15 minut.

1. Podłącz do gniazdka.
2. Naciśnij przycisk ON (I) / OFF (O). Urządzenie będzie w trybie gotowości, a na wyświetlaczu pojawi się "oo."
3. Naciśnij i przytrzymaj przycisk PROGRAM SELECT przez 3 sekundy, aż na wyświetlaczu pojawi się "C."
4. Zamknij pokrywę.
5. Jednostka uruchomi 15 kolejnych cykli 1-minutowych. Wyświetlacz odlicza liczbę cykli do zakończenia cykli. Po zakończeniu, pokrywa otworzy się i wyświetlacz powróci do trybu gotowości, wskazując, że jest gotowy do użycia.

### Operacja

1. Podłącz do gniazdka.
2. Naciśnij przycisk ON (I) / OFF (O), aby włączyć urządzenie.
3. Jeśli urządzenie nie było używane w ciągu ostatnich 24 godzin, uruchom program podgrzewania (patrz wyżej).
4. Umieścić żywność w torebce próżniowej. Umieścić woreczek w komorze z otwartym końcem umieszczonym nad listwą uszczelniającą.

**UWAGI:** Jeśli zawartość jest niewielka, użyj płytek insertowych, aby zminimalizować przestrzeń w komorze. Spowoduje to skrócenie czasu cyklu. . Saszetka nie powinna wystawać poza komorę i powinna być umieszczona nad listwą uszczelniającą, bez fałd. . Na listwie zgrzewnej można umieścić wiele woreczków, jeśli listwa zgrzewająca jest dłuższa niż otwory w torebce. Nie nakładaj torebek.

1. Ustaw czas programu i pieczęci (patrz strona 7).
2. Zamknij pokrywę. Nie używaj uchwyty pokrywy. Cykl rozpoczyna się automatycznie.
3. Pokrywka otwiera się automatycznie po zakończeniu cyklu.
4. Usuń zawartość i odczekaj 10 sekund przed rozpoczęciem kolejnego cyklu.

**UWAGI:** . Aby ręcznie zatrzymać proces podciśnienia i przejść do etapu zgrzewania, naciśnij przycisk + / STOP VAC. . Aby zatrzymać i anulować cykl, naciśnij przycisk - / STOP.

### Wybór programu

1. Naciśnij przycisk PROGRAM SELECT. Wyświetlacz pokaże wybrany bieżący program.
2. Naciśnij przycisk + / STOP VAC lub - / STOP, aby wybrać żądany program.
3. Naciśnij przycisk PROGRAM SELECT. "Oo" pojawi się na wyświetlaczu.

### **Zmiana zaprogramowanych czasów próżni i uszczelniania**

Domyślne ustawienia fabryczne dla wszystkich 10 programów (P0 do P9)

Czas próżni: 30 sekund. Można ustawić od 10 do 60 sekund. Czas: 2 sekundy. Można ustawić od 0,0 do 3,0 sekund.

#### **Zmiana czasu próżni i uszczelniania**

1. Naciśnij przycisk FUNCTION SELECT, aby wybrać VACUUM. WSKAŹNIK PRÓŻNIENIA zaświeci się.
2. Urządzenie wyświetli czas próżni. Naciśnij przycisk + / STOP VAC, aby zwiększyć czas, a przycisk - / STOP, aby zmniejszyć czas.
3. Naciśnij przycisk FUNCTION SELECT, aby wybrać SEAL. WSKAŹNIK USZCZELNIENIA zapali się.
4. Urządzenie wyświetli czas zgrzewania. Naciśnij przycisk + / STOP VAC, aby zwiększyć czas, oraz przycisk - / STOP, aby zmniejszyć czas.
5. Naciśnij przycisk FUNCTION SELECT, aby zakończyć programowanie. Wyświetlacz powróci do trybu gotowości.

### **Programowanie i przechowywanie**

1. W trybie gotowości urządzenie wyświetli "oo."
2. Naciśnij przycisk PROGRAM SELECT. Jednostka wyświetli aktualny numer programu "PX" (X może być dowolną liczbą od 0 do 9).
3. Naciśnij przycisk + / STOP VAC, aby zwiększyć numer programu i przycisk - / STOP, aby zmniejszyć numer programu.
4. Naciśnij przycisk FUNCTION SELECT. "Oo" pojawi się na wyświetlaczu.
5. Naciśnij przycisk FUNCTION SELECT. WSKAŹNIK PRÓŻNIENIA zaświeci się, aby pokazać wybrany czas próżni.
6. Naciśnij przycisk + / STOP VAC lub - / STOP, aby zmienić czas próżni.
7. Naciśnij przycisk FUNCTION SELECT. WSKAŹNIK USZCZELNIENIA zaświeci się, aby pokazać wybrany czas uszczelniania.
8. Naciśnij przycisk + / STOP VAC lub - / STOP, aby zmienić czas uszczelniania.
9. Naciśnij przycisk FUNCTION SELECT, aby zapisać nowe parametry.

### **Jak pieczętować żywność z płynami**

1. Ochłodzić żywność przed umieszczeniem w torebce próżniowej. Gorące potrawy szybko osiągają punkt wrzenia, co może spowodować niedostateczne uszczelnienie i skrócenie żywotności pompy. UWAGA: Gorące potrawy powodują kondensację, która może uszkodzić pompę.
1. Monitoruj proces podciśnieniowy przez przezroczystą pokrywę. 2. Gdy pojawi się pęcherzyk w torebce próżniowej, naciśnij przycisk + / STOP VAC, aby zatrzymać proces odkurzania i rozpocząć proces pieczętowania.

### **Zmień czas miękkiego powietrza i chłodzenia**

#### **Czas chłodzenia (F.1)**

Twoja maszyna do zgrzewania próżniowego jest wyposażona w funkcję COOLING TIME, która umożliwia zgrzewanie pręta zgrzewającego podczas ustawiania bezpiecznego uszczelnienia w torebce próżniowej. Można go ustawić w ustawieniach fabrycznych od 3,0 sekundy do 9,9 sekundy, co pozwala na ustawienie czasu zgrzewania w grubszych woreczkach.

#### **Soft Air (F.2)**

Twoja maszyna do zgrzewania próżniowego jest wyposażona w funkcję SOFT AIR, która umożliwia powolne wprowadzanie powietrza z powrotem do komory, aby zapobiec uszkodzeniu torebek. Czas można regulować w ustawieniach fabrycznych od 2,0 sekundy do 9,9 sekundy.

Cecha	Kod	Jednostka	Zakres
Czas chłodzenia	F.1	Sekundy	3.0-9.9
Czas napowietrzenia	F.2	Sekundy	2.0-9.9

### Zmiana czasu chłodzenia

1. W trybie gotowości na wyświetlaczu pojawi się "oo." Naciśnij i przytrzymaj przycisk FUNCTION SELECT przez 3 sekundy, aż na wyświetlaczu pojawi się "F.1".
2. Naciśnij przycisk FUNCTION SELECT, aby wyświetlić ustawiony czas.
3. Naciśnij przyciski + / STOP VAC i - / STOP, aby ustawić żądany czas.
4. Naciśnij przycisk FUNCTION SELECT, aby potwierdzić czas. Wyświetlacz ponownie wyświetli "F.1".
5. Naciśnij i przytrzymaj przycisk FUNCTION SELECT przez 3 sekundy, aby zaoszczędzić czas chłodzenia.
6. Urządzenie powróci do trybu gotowości, a na wyświetlaczu pojawi się "oo."

### Zmiana miękkiego powietrza

1. W trybie gotowości na wyświetlaczu pojawi się "oo." Naciśnij i przytrzymaj przycisk FUNCTION SELECT przez 3 sekundy, aż na wyświetlaczu pojawi się "F.1".
2. Naciśnij przycisk + / STOP VAC, aby wybrać "F.2."
3. Naciśnij przycisk FUNCTION SELECT, aby wyświetlić ustawiony czas.
4. Naciśnij przyciski + / STOP VAC i - / STOP, aby ustawić żądany czas.
5. Naciśnij przycisk FUNCTION SELECT, aby potwierdzić godzinę. Na wyświetlaczu pojawi się ponownie "F.2".
6. Naciśnij i przytrzymaj przycisk FUNCTION SELECT przez 3 sekundy, aby oszczędzić czas chłodzenia.
7. Urządzenie powróci do trybu gotowości, a na wyświetlaczu pojawi się "oo."

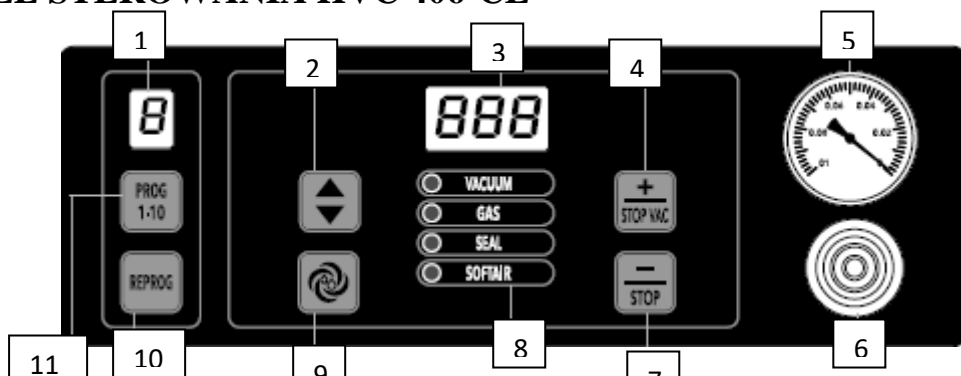
**UWAGA: Czasy miękkiego powietrza i chłodzenia są stosowane we wszystkich programach. Bez względu na to, który program zostanie wybrany, czasy miękkiego powietrza i chłodzenia są takie same.**

### Resetuj funkcje do ustawień fabrycznych

W trybie gotowości wyświetlacz pokazuje "oo." Naciśnij i przytrzymaj jednocześnie przyciski + / STOP VAC i - / STOP przez 5 sekund, aż na wyświetlaczu pojawi się "a.1." Wszystkie parametry zostaną zresetowane do ustawień fabrycznych.

Numer programu	Czas odpowietrzania	Czas zgrzewania	Czas napowietrzenia	Czas chłodzenia
1	30	2.0	2.0	3.0
2	30	2.0	2.0	3.0
3	30	2.0	2.0	3.0
4	30	2.0	2.0	3.0
5	30	2.0	2.0	3.0
6	30	2.0	2.0	3.0
7	30	2.0	2.0	3.0
8	30	2.0	2.0	3.0
9	30	2.0	2.0	3.0

## PANEL STEROWANIA HVC 406-CE



1	wyświetlacz programu	Wskazuje numer programu.
2	Wybór funkcji	Wybiera PRÓŻNIĘ, GAZ, USZCZELNIENIE lub SOFTAIR
3	Wyświetlacz	Wyświetla aktywną funkcję podczas cyklu programu lub ustawioną wartość, gdy jest w stanie bezczynności. Pokazuje pozostały czas dla każdego kroku procesu, kody błędów lub przypomnienia o konserwacji
4	+/STOP	Podczas cyklu zatrzymuje proces podciśnienia i kontynuuje kolejny proces. Zwiększa czas programowania.
5	Podciśnienie	Wskazuje poziom ciśnienia w odpowietrzanej komorze
6	Włącz/Wyłącz	Włącza i wyłącza urządzenie
7	-/STOP	Podczas cyklu przerywa proces i kończy cykl. Zmniejsza czas programowania.
8	WSKAŹNIK PODCIŚNIENIA/ WSKAŹNIK GAZU/ WSKAŹNIK UCZELNIENIA/ WSKAŹNIK NAPOWIETRZENIA	Wskazuje, że wybrano lub aktywowano tryb próżniowy / Wskazuje, że wybrano lub aktywowano tryb gazowy / Wskazuje, że wybrano lub aktywowano tryb uszczelnienie / Wskazuje, że wybrano lub aktywowano miękkie powietrze
9	Funkcja rozgrzania oleju	Inicjuje funkcje podgrzewania
10	Zmiana ustawień programu	Aktywuje zmianę ustawień programu
11	Wybór programu	Przełączanie między programami

### Ustawienia

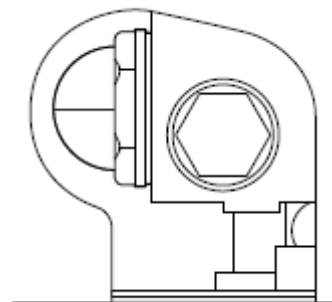
Wymagania szczegółowe. Urządzenie należy ustawić na płaskiej i poziomej powierzchni z około 5-7 cm odstępem dla bocznych otworów wentylacyjnych.

## Przed pierwszym użyciem

**UWAGA: To urządzenie zostało wysłane bez oleju. Aby uzyskać instrukcje, patrz "Jak dodać olej". Nie należy używać sprzętu bez oleju lub z niskim poziomem oleju, ponieważ może to spowodować uszkodzenie pompy.**

### Jak dodać olej

1. Odłącz od gniazda urządzenie.
2. Za pomocą klucza odkręć korek wlewu oleju po prawej stronie urządzenia.
3. Napełnij tylko olejem "lekkim" Lubriplate L0944.
4. Upewnij się, że poziom oleju mieści się w zakresie od MIN do MAX w wskaźniku oleju.
5. Upewnij się, że na pokrywie wlewu oleju znajduje się kompletny i nieuszkodzony pierścień uszczelniający i wymień go w razie potrzeby.
6. Za pomocą klucza obróć korek wlewu oleju i zamknij.
7. Poczekaj kilka minut.
8. Sprawdź, czy poziom oleju znajduje się pomiędzy MIN i MAX wziernikiem poziomu oleju. Napełnij większą ilością oleju, jeśli jest niższy niż MIN.
9. Jeśli poziom oleju mieści się pomiędzy MIN i MAX wskaźnikiem poziomu oleju, urządzeniu będzie działać prawidłowo.
10. Sprawdzaj poziom oleju co tydzień i napełnij w razie potrzeby.



### Używaj specjalnego oleju do pomp próżniowych

Dedykowany olej do tego typu urządzeń to Lubriplate L0944 "Light"

## Program podgrzewania oleju

Maszyna ma zaprogramowaną funkcję, która nagrzewa i reguluje poziom oleju w pompie, aby zapewnić maksymalną wydajność i trwałość. Ogrzewa olej i oddziela zanieczyszczenia od oleju, przedłużając żywotność pompy. Zaleca się uruchomienie tej procedury, jeśli urządzenie nie było używane przez dłuższy czas (więcej niż 24 godziny). Procedura trwa 15 minut.

1. Podłącz do gniazdka.
2. Naciśnij przycisk ON / OFF . Urządzenie będzie w trybie gotowości, a na wyświetlaczu pojawi się ooo.
3. Naciśnij i przytrzymaj przycisk funkcji podgrzewania oleju, aż na wyświetlaczu programu pojawi się "C", a na wyświetlaczu pojawi się "15."
4. Zamknij pokrywę.
5. Jednostka uruchomi 15 kolejnych cykli 1-minutowych. Wyświetlacz odlicza liczbę cykli do zakończenia całego cyklu. Po zakończeniu, pokrywka otworzy się i wyświetlacz powróci do "ooo", wskazując, że jest gotowy do użycia.

## Operacje

1. Podłącz do gniazdka.
2. Naciśnij przycisk ON / OFF , aby włączyć urządzenie.
3. Jeśli urządzenie nie było używane w ciągu ostatnich 24 godzin, uruchom program podgrzewania (patrz wyżej).
4. Umieścić żywność w torebce próżniowej. Umieścić woreczek w komorze z otwartym końcem umieszczonym nad listwą uszczelniającą.

### UWAGI:

- Jeśli zawartość jest niewielka, użyj płytek insertowych, aby zminimalizować przestrzeń w komorze. Spowoduje to skrócenie czasu cyklu.
- Woreczek nie powinna wystawać poza komorę i powinna być umieszczona nad listwą uszczelniającą, bez fałd.



- Na listwie zgrzewnej można umieścić wiele woreczków, jeśli listwa zgrzewająca jest dłuższa niż otwory w torebce. Nie nakładaj torebek.

1. Naciśnij przycisk PROGRAM SELECT, aż wyświetli się żądany program.
2. Zamknij pokrywę. Nie używaj uchwyty pokrywy. Cykl rozpoczyna się automatycznie.
3. Pokrywka otwiera się automatycznie po zakończeniu cyklu.
4. Usuń zawartość i odczekaj 10 sekund przed rozpoczęciem kolejnego cyklu.

#### UWAGI:

- Aby zatrzymać proces podciśnienia i przejść do następnego kroku, naciśnij przycisk + / STOP VAC.
- Aby zatrzymać i anulować cykl, naciśnij przycisk - / STOP.

#### Zmiana zaprogramowanych czasów próżni i uszczelniania

To urządzenie ma 10 gotowych programów, które można dostosować do preferencji użytkownika w zależności od częstości ich używania.

Domyślne ustawienia fabryczne dla wszystkich 10 programów (P0 do P9)

Czas próżni: 30 sekund. Można ustawić od 10 do 60 sekund. Płukanie gazu: 5 sekund. Można ustawić od 0,0 do 30 sekund. Czas: 2 sekundy. Można regulować w zakresie od 0,0 do 3,0 sekundy. Miękkie powietrze: 2 sekundy. Można ustawić od 2,0 do 30 sekund.

Programowanie i przechowywanie

UWAGA: P0 nie można zmienić.

1. W trybie gotowości na wyświetlaczu pojawi się "ooo", a PROGRAM DISPLAY wyświetli aktualny numer programu.
2. Nacisnąć przycisk PROG 1-10, aby przewijać programy, aby znaleźć żądany numer programu.
3. Naciśnij przycisk REPROG. Numer programu będzie migał do momentu ustawienia żadanego programu. WSKAŹNIK PRÓŻNIENIA zaświeci się, aby pokazać wybrany czas próżni.
4. Naciśnij + / STOP VAC lub - / STOP, aby zmienić czas próżni.
5. Naciśnij FUNCTION SELECT. WSKAŹNIK GAZU będzie się świecił, aby pokazać wybrany czas GAZU.
6. Naciśnij + / STOP VAC lub - / STOP, aby zmienić czas GAS.
7. Naciśnij FUNCTION SELECT. WSKAŹNIK USZCZELNIENIA zaświeci się, aby pokazać wybrany czas SEAL.
8. Naciśnij + / STOP VAC lub - / STOP, aby zmienić czas SEAL.
9. Naciśnij FUNCTION SELECT. WSKAŹNIK SOFTAIR zostanie podświetlony, aby pokazać wybrany czas SOFTAIR.
10. Naciśnij + / STOP VAC lub - / STOP, aby zmienić czas SOFTAIR.
11. Naciśnij REPROG, aby zapisać parametry.

Są to programowalne zakresy dla każdego z czterech kroków:

Nazwa	Czas
Czas odciągania powietrza	10-60 s
Czas zagazowywania	0.0-30.0 s
Czas uszczelniania	0.0-3.0 s
Czas napowietrzenia	2.0-30.0

#### Używanie gazu obojętnego

UWAGA: Manometr gazu w zbiorniku nie powinien przekraczać 14,5 jednostki.

1. Podłączyć zbiornik gazu obojętnego do dyszy gazowej po lewej stronie urządzenia.
2. Program powinien być ustawiony zgodnie z powyższymi wskazówkami.
3. Drobne poprawki można wprowadzać regulując ciśnienie gazu obojętnego ze zbiornika. NIE PRZEKRACZAĆ 14,5 jednostki.
4. Umieść w otworze wokół portów gazowych i prosto na pręcie uszczelniającym.
5. Zamknij pokrywkę.

UWAGA: Jeśli nie jest potrzebny żaden gaz i zbiornik jest podłączony do zgrzewarki próżniowej komory, czas gazowania powinien być ustawiony na "0.0".

### Jak pieczętować żywność z płynami

1. Ochłodzić żywność przed umieszczeniem w torebce próżniowej. Gorące potrawy szybko osiągają punkt wrzenia, co może spowodować niedostateczne uszczelnienie i skrócenie żywotności pompy.

UWAGA: Gorące potrawy powodują kondensację, która może uszkodzić pompę.

1. Monitoruj proces podciśnieniowy przez przezroczystą pokrywę.
2. Gdy pojawi się bąbelek w torebce próżniowej, naciśnij przycisk + / STOP VAC, aby zatrzymać proces próżni i rozpocząć proces pieczętowania

### Zmień czas chłodzenia

#### Czas chłodzenia

Twoja maszyna do zgrzewania próżniowego jest wyposażona w funkcję COOLING TIME, która umożliwia zgrzewanie pręta zgrzewającego podczas ustawiania bezpiecznego uszczelnienia w torebce próżniowej. Można go ustawić w ustawieniach fabrycznych od 3,0 sekundy do 9,9 sekundy, co pozwala na ustawienie czasu zgrzewania w grubszych woreczkach.

Cecha	Kod	Jednostka	Zakres
Czas chłodzenia	F01	sekundy	3.0-9.9

1. W trybie gotowości na wyświetlaczu pojawi się "ooo". Naciśnij i przytrzymaj przycisk FUNCTION SELECT przez 3 sekundy, aż na wyświetlaczu pojawi się "F01".
2. Naciśnij przycisk FUNCTION SELECT, aby wyświetlić ustawiony czas.
3. Naciśnij przyciski + / STOP VAC i - / STOP, aby ustawić żądany czas.
4. Naciśnij przycisk FUNCTION SELECT, aby potwierdzić czas. Na wyświetlaczu pojawi się ponownie "F01".
5. Naciśnij i przytrzymaj przycisk FUNCTION SELECT przez 3 sekundy, aby oszczędzić czas chłodzenia.
6. Urządzenie powróci do trybu gotowości, a na wyświetlaczu pojawi się "ooo".

UWAGA: Czasy chłodzenia są stosowane do wszystkich programów. Bez względu na to, który program zostanie wybrany, czasy chłodzenia są takie same

### Resetuj funkcje do ustawień fabrycznych

W trybie gotowości wyświetlacz pokazuje "oo." Naciśnij i przytrzymaj jednocześnie przyciski + / STOP VAC i - / STOP przez 5 sekund, aż na wyświetlaczu pojawi się "a.1". Wszystkie parametry zostaną zresetowane do ustawień fabrycznych.

Numer programu	Czas odpowietrzenia	Czas wpuszczania powietrza	Czas zgrzewania na gorąco	Czas napowietrzenia	Czas chłodzenia
1	30	5.0	2.0	2.0	3.0
2	30	5.0	2.0	2.0	3.0
3	30	5.0	2.0	2.0	3.0
4	30	5.0	2.0	2.0	3.0
5	30	5.0	2.0	2.0	3.0
6	30	5.0	2.0	2.0	3.0
7	30	5.0	2.0	2.0	3.0
8	30	5.0	2.0	2.0	3.0
9	30	5.0	2.0	2.0	3.0

## **Podręcznik rozwiązywania problemów**

Panel kontrolny nie świeci.

Urządzenie nie jest podłączone do gniazda elektrycznego. Podłącz do gniazdka.

Zadziałał wyłącznik. Zresetuj wyłącznik.

Urządzenie jest włączone, ale nie działa po zamknięciu pokrywy.

Mikroprzełącznik pokrywy musi zostać wyregulowany. Skontaktuj się z działem technicznym.

Pompa jest uszkodzona. Skontaktuj się z działem technicznym.

Pokrywka nie otwiera się automatycznie.

Sprężyna gazowa jest uszkodzona. Skontaktuj się z działem technicznym.

Wyświetlacz pokazuje "err".

Pokrywa nie otwiera się prawidłowo. Sprawdź pokrywę.

Na wyświetlaczu pojawi się "OIL".

Jednostka potrzebuje zaplanowanej wymiany oleju. Skontaktuj się z działem technicznym.

Ostatnia próżnia jest niewystarczająca.

Ustaw czas próżni jest za krótki. Wydłuż czas próżni.

W pompie próżniowej nie ma wystarczającej ilości oleju. Skontaktuj się z działem technicznym.

Otwór do ekstrakcji w tylnej części komory jest częściowo pokryty woreczkiem próżniowym podczas ekstrakcji.

Umieść torebkę bliżej pręta uszczelniającego.

Pokrywa uszczelki jest zużyta. Wymień uszczelkę pokrywy.

Olej jest zanieczyszczony. Wymień olej lub skontaktuj się z działem technicznym.

Filtr wylotowy oleju jest mokry. Wymień filtr wylotowy lub skontaktuj się z działem technicznym.

Jednostka wydobywa powietrze za wolno.

Filtr wylotowy oleju jest mokry. Wymień filtr wylotowy lub skontaktuj się z działem technicznym.

Filtr ssący pompy próżniowej jest zablokowany. Skontaktuj się z działem technicznym.

Torebka próżniowa jest niewłaściwie uszczelniona.

Torebka próżniowa jest nieprawidłowo umieszczona na pręcie uszczelniającym. Umieścić saszetkę na listwie uszczelniającej, upewniając się, że otwór w torebce znajduje się wewnątrz komory.

Czas uszczelniania jest za krótki lub za długi. Dostosuj odpowiednio czas zgrzewania.

Uszczelka pod pokrywą jest zużyta lub uszkodzona. Wymień podkładkę uszczelniającą.

Przewód uszczelniający wymaga wymiany. Wymień przewód uszczelniający.

Otwór woreczka próżniowego jest zabrudzony. Wyczyść otwór w etui.

## **Konserwacja**

Odwiedź stronę <http://www.hamiltonbeachcommercial.com/en/technical-services-how-to-videos.html>, aby uzyskać wskazówki dotyczące wymiany oleju i wymiany części. Sprawdź uszczelniacz próżniowy i jego różne części i wymień w następujący sposób: Co tydzień

Sprawdź olej, patrząc na wskaźnik oleju. Sprawdź, czy podkładka uszczelniająca pod pokrywą nie jest zużyta. Sprawdź uszczelkę i pokrywkę pokrywy.

Sprawdź pasek uszczelki pod kątem zużycia. Co 6 miesięcy Wymień olej w pompie próżniowej.

Skontaktuj się z działem technicznym. Wymień podkładkę uszczelniającą pod pokrywą. Wymień

uszczelkę pokrywy. Wymień taśmę uszczelniającą i przewody uszczelniające. Rocznie Sprawdź filtr

wylotowy oleju. Skontaktuj się z działem technicznym.

## Czyszczenie

### OSTRZEŻENIE

Zagrożenie porażeniem elektrycznym. Przed czyszczeniem Vacuum Sealer, upewnij się, że Vacuum Sealer jest wyłączony, a wtyczka jest wyjęta z gniazdka / źródła zasilania.

w UWAGA Zagrożenie poparzeniem. Seal Bar i Vacuum Chamber Seal nagrzewają się i mogą powodować poparzenia. Unikać kontaktu. Przed czyszczeniem pozwól, aby uszczelniacz próżniowy schłodził się przez 20 minut.

Sprawdź uszczelniacz próżniowy i jego różne części i wyczyść w następujący sposób:

Uruchom program wstępnego podgrzewania

Uruchom program wstępnego podgrzewania codziennie.

Wyczyść wewnątrz i na zewnątrz

Odłącz urządzenie.

Przed czyszczeniem pozwól urządzeniu ostygnąć całkowicie.

Wytrzyj komorę próżniową, pokrywkę, listwę uszczelniającą, uchwyt silikonowy i powierzchnię zewnętrzną czystą, wilgotną ściereczką.

Do czyszczenia nie wolno używać materiałów ściernych, drapiących lub czyszczących, ponieważ mogą one uszkodzić wykończenie lub zepsuć klarowność pokrywy.

Zetrzyj wszystkie łagodne mydła i chemiczne środki czyszczące, ponieważ pozostałości mogą korodować wykończenie.

## Wskazówki

Potwierdzenie próżni Aby sprawdzić jakość próżni, sprawdź szczelność torebki i jej zawartości. Sprawdź szczeliny i kieszenie powietrzne. Jeśli stwierdzisz, że zawartość nie jest ciasno odkurzona, zwiększ próżnię o 5 sekund i ponownie uruchom próżnię.

Potwierdzenie pieczęci Aby sprawdzić jakość uszczelki, sprawdź zamknięcie woreczka. Pełna plomba będzie wyraźna, a niekompletna folia będzie musiała wyglądać szampańsko. Jeśli uszczelka jest niepełna, należy zwiększyć czas uszczelnienia o 0,1 sekundy. Jeśli plomba wydaje się biała, zmniejszyć czas uszczelnienia o 0,1 sekundy. Po ustaleniu odpowiednich korekt czasu, odkurzyć i ponownie uszczelnić.

## 6. Gwarancja

Każda wada bądź usterka powodująca niewłaściwe funkcjonowanie urządzenia, która ujawni się w ciągu jednego roku od daty zakupu, zostanie bezpłatnie usunięta lub urządzenie zostanie wymienione na nowe, o ile było użytkowane i konserwowane zgodnie z instrukcją obsługi i nie było wykorzystywane w niewłaściwy sposób lub niezgodnie z przeznaczeniem. Postanowienie to w żadnej mierze nie narusza innych praw użytkownika wynikających z przepisów prawa. W przypadku zgłoszenia urządzenia do naprawy lub wymiany w ramach gwarancji należy podać miejsce i datę zakupu urządzenia i dołączyć dowód zakupu (np. paragon). Zgodnie z naszą polityką ciągłego doskonalenia wyrobów zastrzegamy sobie prawo do wprowadzania bez uprzedzenia zmian w wyrobie, opakowaniu oraz danych technicznych podawanych w dokumentacji.

## **7. Wycofanie z użytkowania i ochrona środowiska**

Urządzenie zużyte i wycofane z użytkowania należy zutylizować zgodnie z przepisami i wytycznymi obowiązującymi w momencie wycofania urządzenia. Materiały opakowaniowe, jak tworzywa sztuczne i pudła, należy umieszczać w pojemnikach na odpady właściwych dla rodzaju materiału.





**Dystrybutor Generalny w Polsce:**

*Fine Dine*

**Fine Dine Sp. z o.o. Sp. komandytowa**

**ul. Aleje Jerozolimskie 200/2/0**

**02-486 Warszawa**

**Tel: +48 22 631 29 09**

**Fax: +48 22 100 83 92**

**biuro@finedine.pl**

(ver. : 2018/01/15/ MW)